



© G. Corriol/Idf

Choin noirâtre (*Schoenus nigricans*)

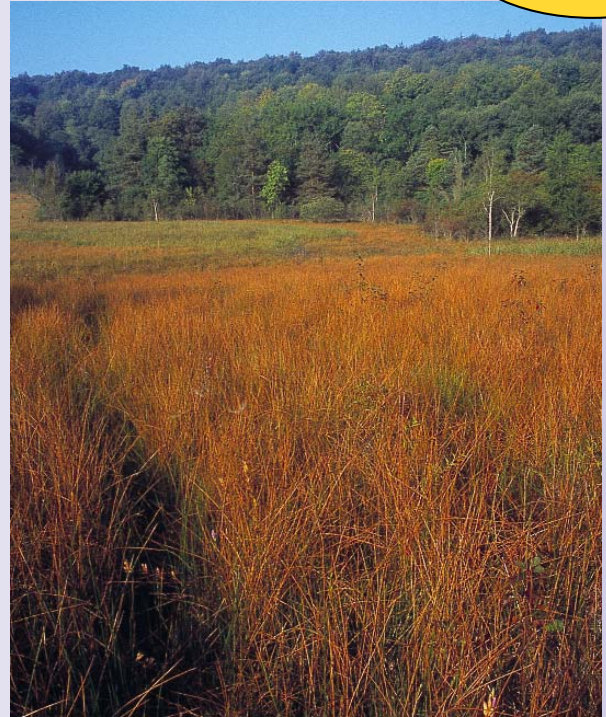


© F. Olivereau



© F. Olivereau

Laîche de Daval mâle et femelle (*Carex davalliana*)



© G. Corriol/Idf

Physionomie de l'habitat

Ces habitats se présentent sous forme de marais dominés par les herbes de la famille des Laîches (Cypéracées), des petites mousses brunes et de nombreuses espèces à fleurs colorées (notamment des orchidées caractéristiques). L'eau calcaire qui les baigne peut précipiter et former du tuf (cristaux de calcaire) sur les mousses et débris végétaux.

Caractéristiques écologiques et répartition régionale

Ce type de végétation résulte d'une gestion agricole traditionnelle (le plus souvent pour l'exploitation de litière), mais ne se développe que sur des sols engorgés d'eau calcaire, pauvre en nutriments et généralement peu oxygénée. Le substrat peut être minéral ou tourbeux, suite à la production de tourbe par « momification » des Cypéracées dans l'eau pauvre en oxygène.

Les fragments restant de ces habitats sont à rechercher dans les régions calcaires : Champagne berrichonne, Gâtinais...

Fréquence : très rare.

Valeur biologique et écologique

Les tourbières alcalines sont des habitats possédant une flore très riche, avec de nombreuses espèces rares et protégées dont plusieurs orchidées. Ils sont de nos jours devenus très résiduels.

Gestion pratiquée et recommandations en faveur de la biodiversité

Ces tourbières sont très menacées sur tout le territoire par :

- l'abandon des pratiques de fauche (la dynamique naturelle conduit à une roselière puis à une forêt marécageuse) ;
- l'intensification des pratiques (drainages, amendements).

Leur conservation passe par la mise en place d'une fauche annuelle tardive ou éventuellement un pâturage extensif d'espèces rustiques, et le maintien de la qualité de l'eau.

Une restauration peut-être effectuée pour des sites qui se sont refermés suite à la dynamique végétale :

- extraction des saules ;
- fauche en période de végétation des espèces sociales envahissantes (roseaux en particulier).

La restauration du niveau hydrique est également nécessaire dans le cas de sites qui ont été drainés.