

BLANCOIS

Merigny



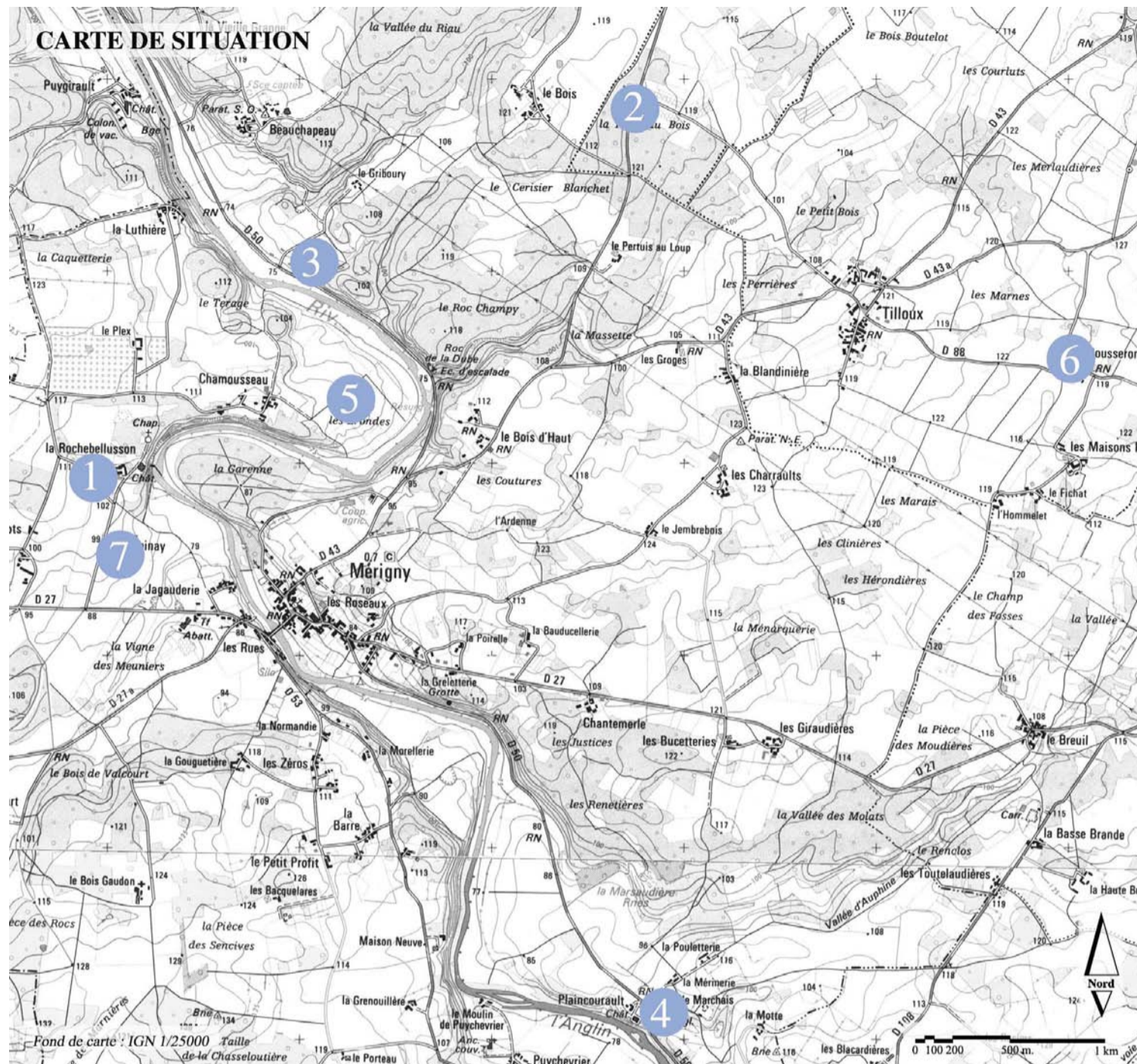
Muret de la Rochebellusson.



Bois de pins sur le plateau.



L'Anglin et ses versants doux.



La ferme du Marchais dominant un léger vallon.



Les falaises de l'Anglin depuis le plateau ouest.



Au coeur du hameau de Bourseronde.



L'imposante ferme de l'Epinau au milieu de ses terres.

Reconnaitre l'extraordinaire pour s'émouvoir de l'ordinaire
Prendre possession du territoire, découvrir les caractéristiques essentielles et
spécifiques du paysage et se laisser «(é)-mouvoir».

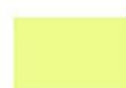




Voir 1

BLANCOIS

Merigny

LEGENDE

Les domaines

-  Domaine du plateau cultivé
-  Domaine de l'eau
-  Domaine des bois
-  Ensemble bâti cohérent
-  Eléments bâtis disparates

Les motifs

-  Motif végétal remarquable
-  Motif d'intérêt lié à l'eau
-  Motif d'intérêt lié au bâti
-  Motif de falaise
-  Motif de lisière

Les abords de Merigny, comme tout le Blancois reposent sur une dualité entre plateau cultivé et vallée encaissée.

Le domaine de l'eau

Le domaine de l'Anglin, étroit, donne pourtant naissance à une grande concentration de motifs. Le profil de la vallée, asymétrique, génère une opposition entre un versant sauvage en falaise et un versant aux pentes plus molles, pâturées. L'Anglin offre tantôt à l'un, tantôt à l'autre un premier plan dynamique et lumineux.

Le domaine de l'eau reste très présent depuis les franges du plateau. Tandis que les boisements et les falaises esquissent très lisiblement la vallée, les vallons secondaires cisèlent le plateau de multiples entailles pointées vers l'Anglin

Le plateau cultivé

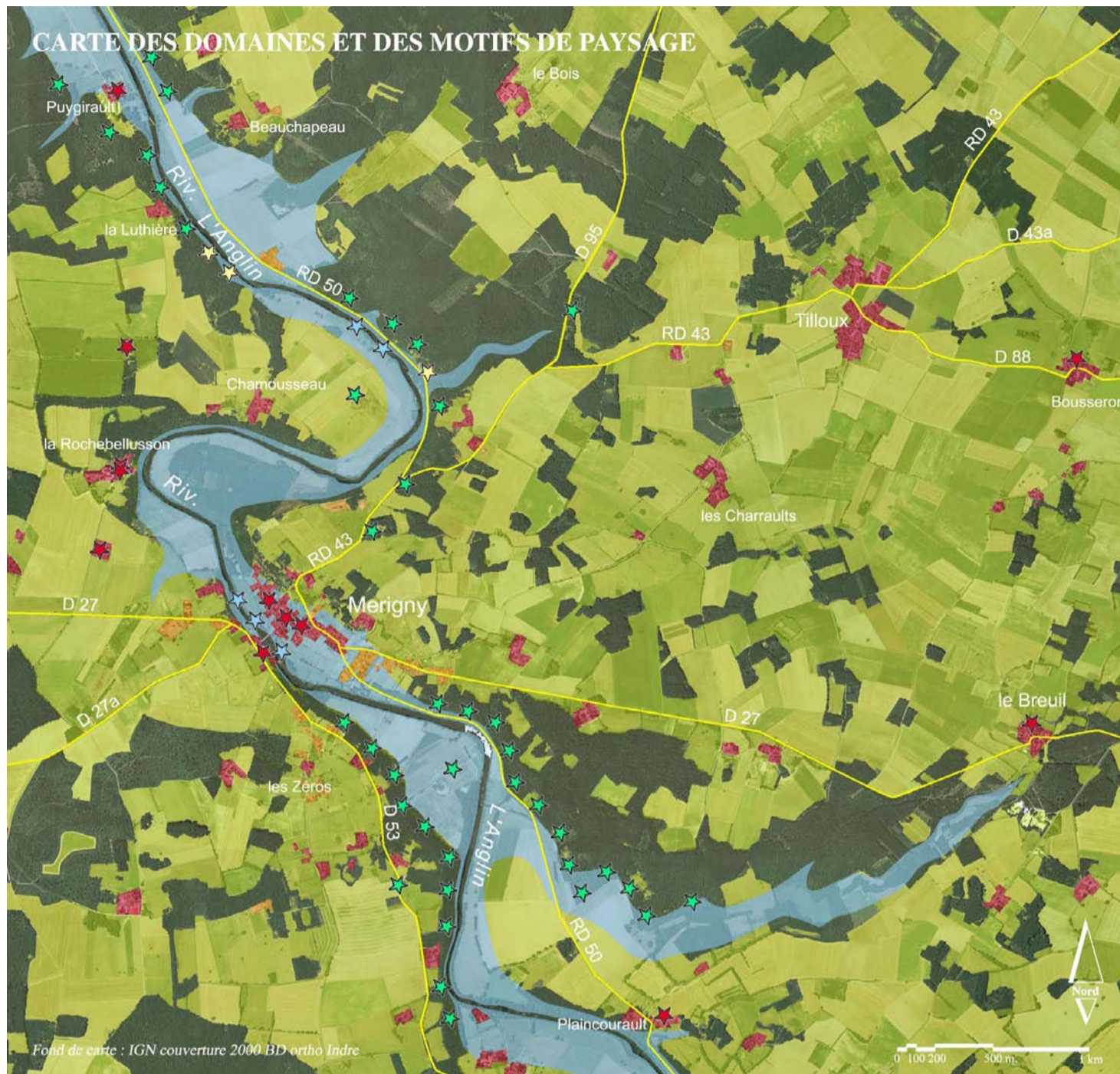
Le domaine du plateau cultivé n'est pas une entité uniforme. Il se transforme en s'approchant de la vallée de l'Anglin.

Le coeur du plateau est ouvert et offre de vastes horizons apparentés aux secteurs de grandes cultures intensives. Mais, dès que les vallons secondaires introduisent une note plus «sauvage» dans ces espaces rationalisés, le plateau se couvre de bosquets. Ceux-ci semblent répondre aux boisements des vallons. Cette partie plus confidentielle du domaine cultivé est plus riche et permet une identité spécifique.

Les boisements, aux lisières très découpées délimitent autant de petits univers de tailles, de formes et de reliefs divers.

Le domaine bâti

Quelques localités sont clairement greffées sur le domaine de l'Anglin (Merigny, Plaincourault) et des châteaux veillent sur les volutes de la vallée. Cependant, la plupart des hameaux enrichissent les abords des vallées secondaires. Les fermes, elles, sont assez régulièrement dispersées sur tout le plateau. Ces fermes, de taille respectable et recelant de beaux bâtiments en calcaire, les hameaux, enrichis de murets de pierre font du secteur l'un des plus intéressants du point de vue de l'architecture.



Merigny, en bordure du domaine de l'eau.



Le domaine cultivé pénètre jusqu'au coeur du hameau de Tilloux.



La rencontre entre le domaine boisé, le domaine de l'eau et le domaine cultivé donne naissance à une lisière très découpée.



Le domaine de l'eau.

Classer les motifs d'intérêt paysager et les regrouper en «domaines» d'appartenance. La notion de domaine induit un sens à travers un référent naturel ou culturel : le domaine de l'eau, du village...

Regarder

2

BLANCOIS

Merigny



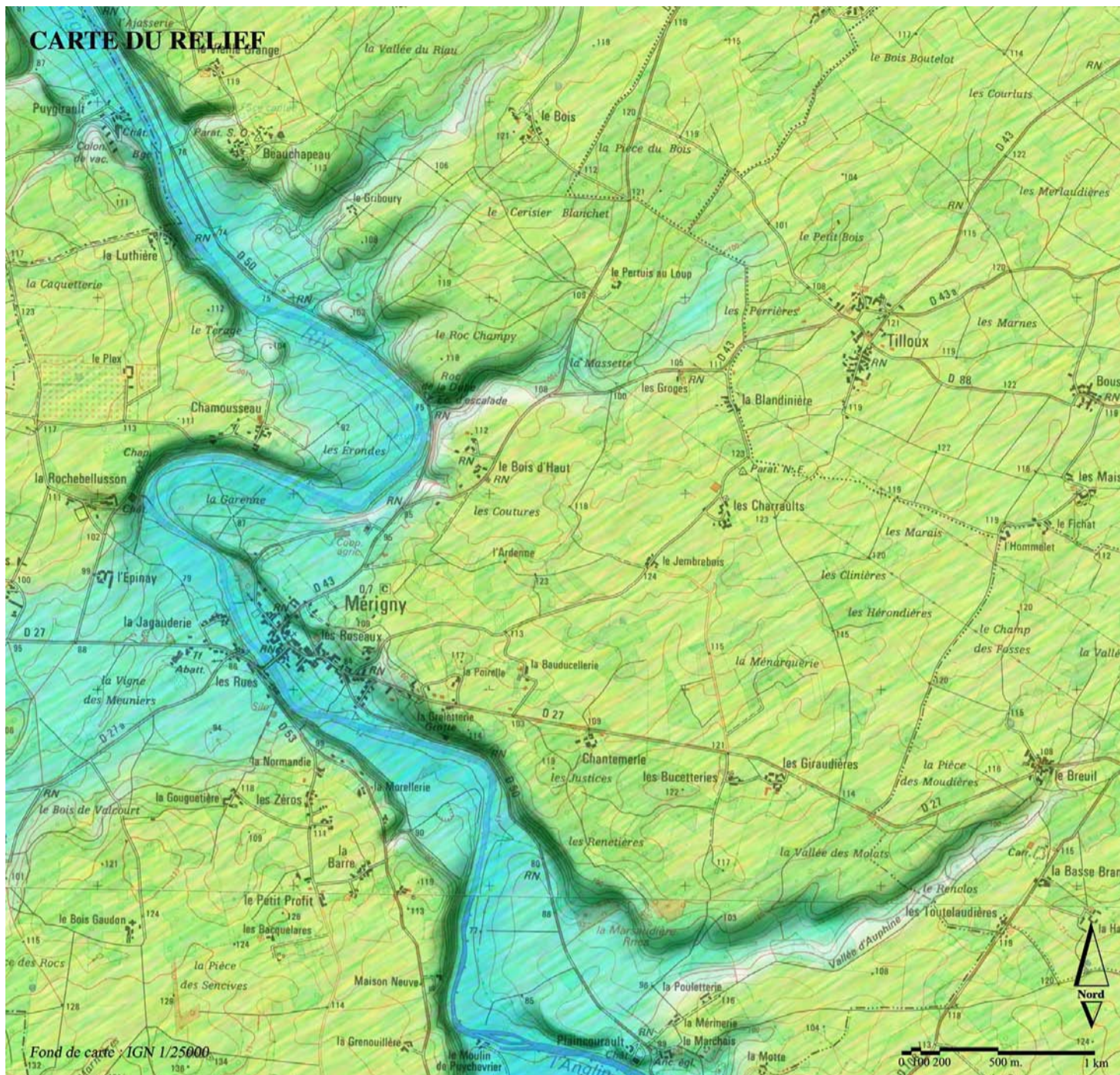
Nature et culture : le calcaire omniprésent



Les pins sylvestres révèlent des secteurs silicoles.



Prairies de fond de vallée et plateau cultivé



Géologie

L'Anglin entaille profondément le plateau jurassique, dégageant de belles falaises de calcaire récifal, dont le spectaculaire Rocher de la Dube.

Les marques d'érosion karstique facilement décelables en surface sont les témoins d'un vaste réseau souterrain : la résurgence de "Fonte froide" ou du "Cul froid" (200 m en amont du Rocher de la Dube) restituée, après un parcours souterrain de plus de 2 km, les eaux perdues par l'Anglin en amont de Méridy, près de la grotte de la Greletterie.

C'est une véritable rivière souterraine qui coupe le méandre et son débit est tel à la résurgence que celle-ci fut partiellement obstruée au XIXe pour éviter que son courant n'aille éroder les prés des Erondes, sur la rive opposée de l'Anglin.

Dans cet environnement calcaire, les niveaux siliceux de l'Oxfordien créent la surprise : quelques tâches de végétation silicole, landes à bruyère et à ajonc et un dolmen en dalles de silex (au sud de Coubernard, hors de la carte présentée ici).

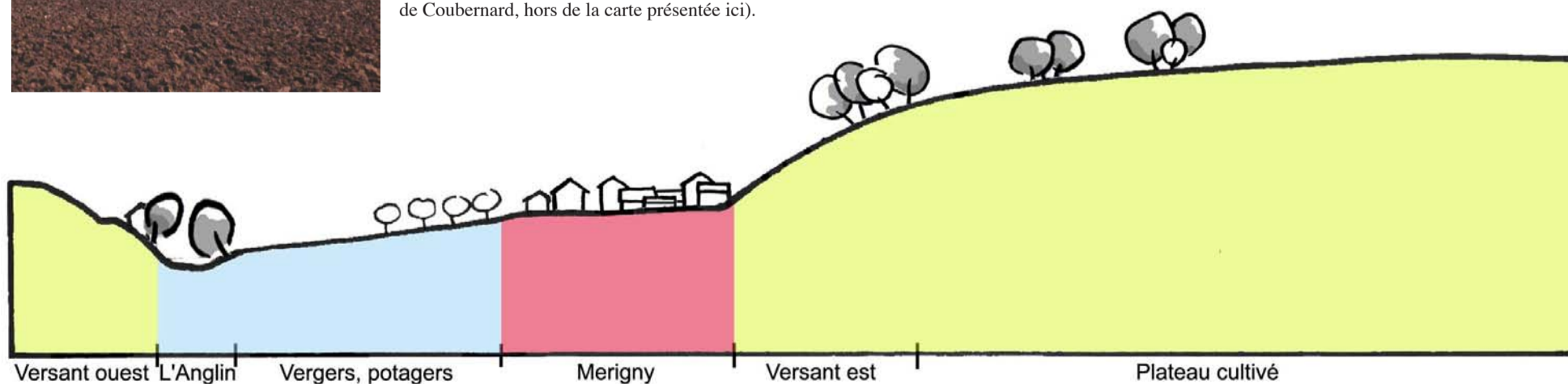
Occupation du sol

Elle est très liée à la géomorphologie : plateau cultivé, coteaux boisés et prairies en fond de vallée. Les vallons sont, eux, en cours d'abandon. Les villages et hameaux sont inféodés à la proximité de l'eau.

Dynamique en cours

Méridy appartient au canton de Tournon-Saint-Martin où l'on constate un vieillissement de la population, solde naturel négatif mais solde migratoire positif. Sur la commune de Méridy ce phénomène assure la stabilité des chiffres de population totale.

Ces données sont à rapprocher du taux élevé de résidences secondaires : 22 % pour la commune de Méridy, 23 % pour le canton. L'installation définitive, souvent au moment de la retraite, gonfle le solde migratoire. Le nombre de logements vacants reste pourtant élevé : 13,6 % pour Méridy.
















Il n'est pas de paysage sans substrat, sans géographie. Comprendre, c'est mettre en relation les logiques naturelles et culturelles qui sous-tendent le paysage.

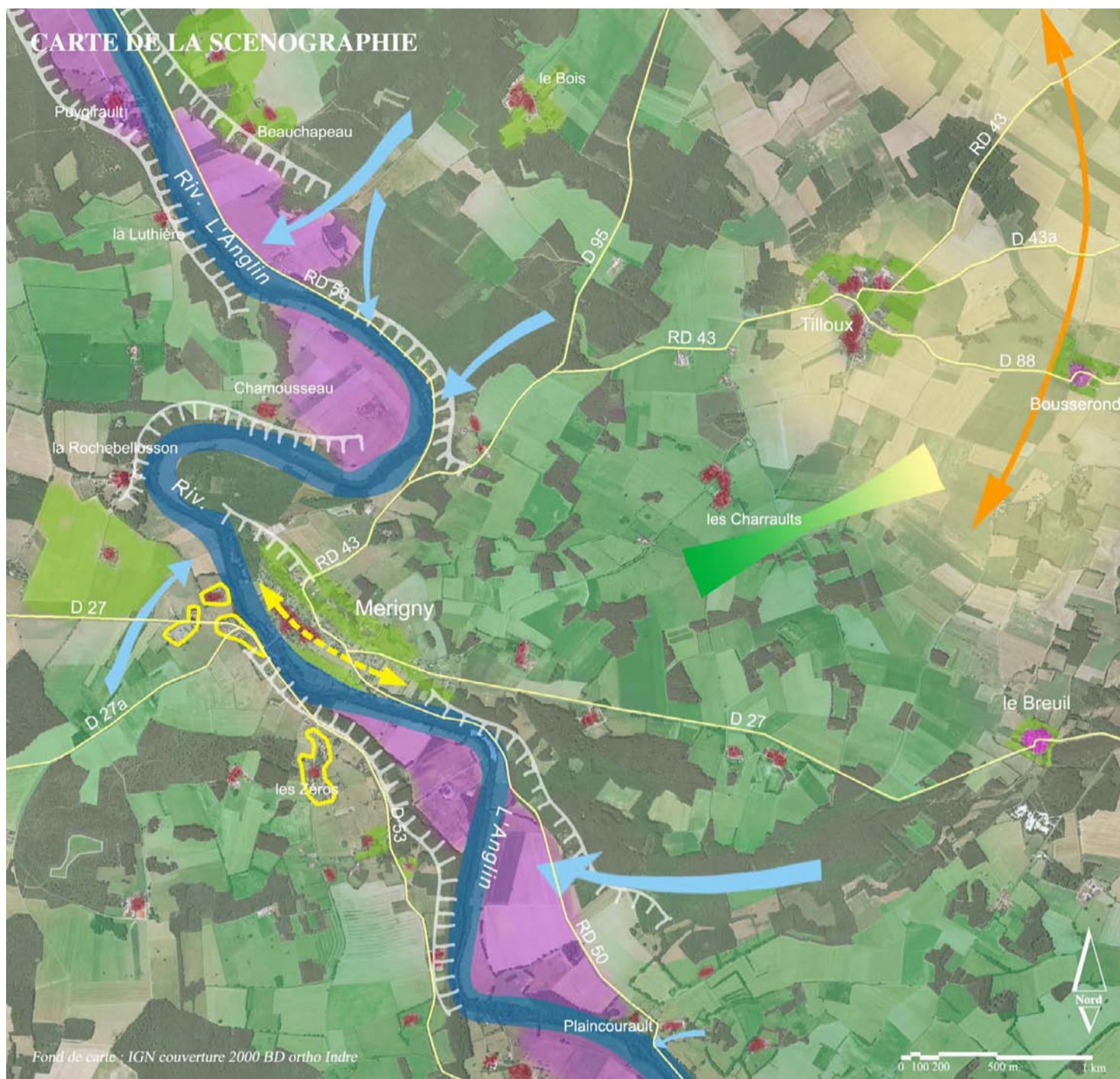
Comprendre 3

BLANCOIS

Merigny

LEGENDE

-  Espace de faire valoir de l'eau
-  Espace de faire valoir du bâti
-  Espace ou élément à survaloriser
-  Noyau urbain ancien
-  Espace cloisonné Bois à survaloriser
-  Espace ouvert
-  Dynamique de transition
-  Dynamique de continuité
-  Dynamique de vallon
-  Dynamique d'extension urbaine
-  Front urbain à stabiliser
-  Dynamique d'éperon ou de terrasse
-  Circulation remarquable



Survaloriser la vallée de l'Anglin

Mettre en scène le rapport cultivé / sauvage

Les versants pâturés qui font face aux versants abrupts entretiennent un jeu de contraste «cultivé/sauvage, vide/boisé» qui est un élément important de la scénographie de la vallée. L'aspect sombre et austère des bois répond à de vastes prairies mettant en valeur un relief aux courbes rondes, généreuses. Ce face à face, tempéré par la ripisylve de l'Anglin, doit rester un élément clé de l'identité de la vallée.

Protéger les vallons secondaires de l'enfrichement

Les vallons secondaires jouent un rôle important dans la scénographie du secteur. Ils représentent une articulation et un lien unissant plateau et vallée. Certains sont victimes de l'engouement pour les cultures qui conduit à négliger des parcelles trop pentues, autrefois réservées aux prairies. Les vallons risquent de s'effacer aux yeux du passant, étouffés par les boisements ou la friche.

Survaloriser les bosquets du domaine cultivé

L'espace cultivé «cloisonné» joue un rôle de transition entre de vastes cultures intensives et une vallée étroite et encaissée, parfois sauvage. Il permet l'établissement d'un gradient plateau-vallée : les bosquets densifient l'espace et accompagnent la descente dans les vallées. Au delà de ce statut de transition, cette frange du plateau présente un visage du Blancois plus singulier et plus riche que celui de la céréaliculture. Les bosquets qui sont autant de cloisons multiformes et mouvantes sont garants de ce paysage composé de lieux d'échelles réduites.

Maîtriser l'urbanisation

Respecter «l'attitude» de Méridy envers les contraintes naturelles

Merigny s'est développé au pied d'un léger coteau, en limite du domaine de l'eau. L'Anglin est tenu à distance par des potagers qui marquent une transition et créent un espace de faire-valoir pour le village. L'urbanisation à venir doit respecter la structure du village et ses contraintes naturelles : potagers du domaine de l'eau, coteau et rebord de terrasse. Celle-ci doit se garder de devenir le présentoir d'une urbanisation hétérogène qui parasiterait l'image de Méridy.

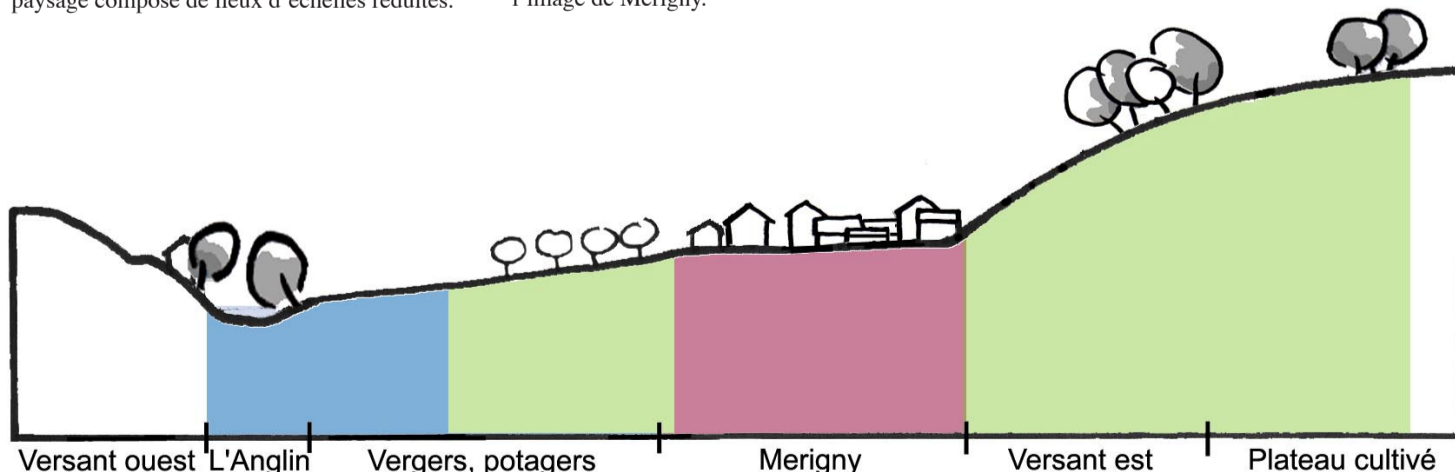
Respecter la structure en petites centralités des hameaux

Conservier l'individualité

Les secteurs où une urbanisation récente (souvent développée le long des routes) a conduit à diluer et agglomérer divers hameaux doivent dès à présent faire l'objet d'une interdiction de construire.

Proscrire ou surveiller toute construction supplémentaire dans les hameaux formant déjà des ensembles cohérents.

Certains hameaux (Bousseronde, le Breuil), dont les murs de pierre, nés dans le village se poursuivent dans la ceinture de potagers, semblent être des entités finies où toute urbanisation serait un élément parasite.



Interprétation des mouvements du territoire et détermination des enjeux. Confrontation des dynamiques anthropiques et naturelles afin de mettre en relief les cohérences et les risques de ruptures de continuité.

Projeter 4