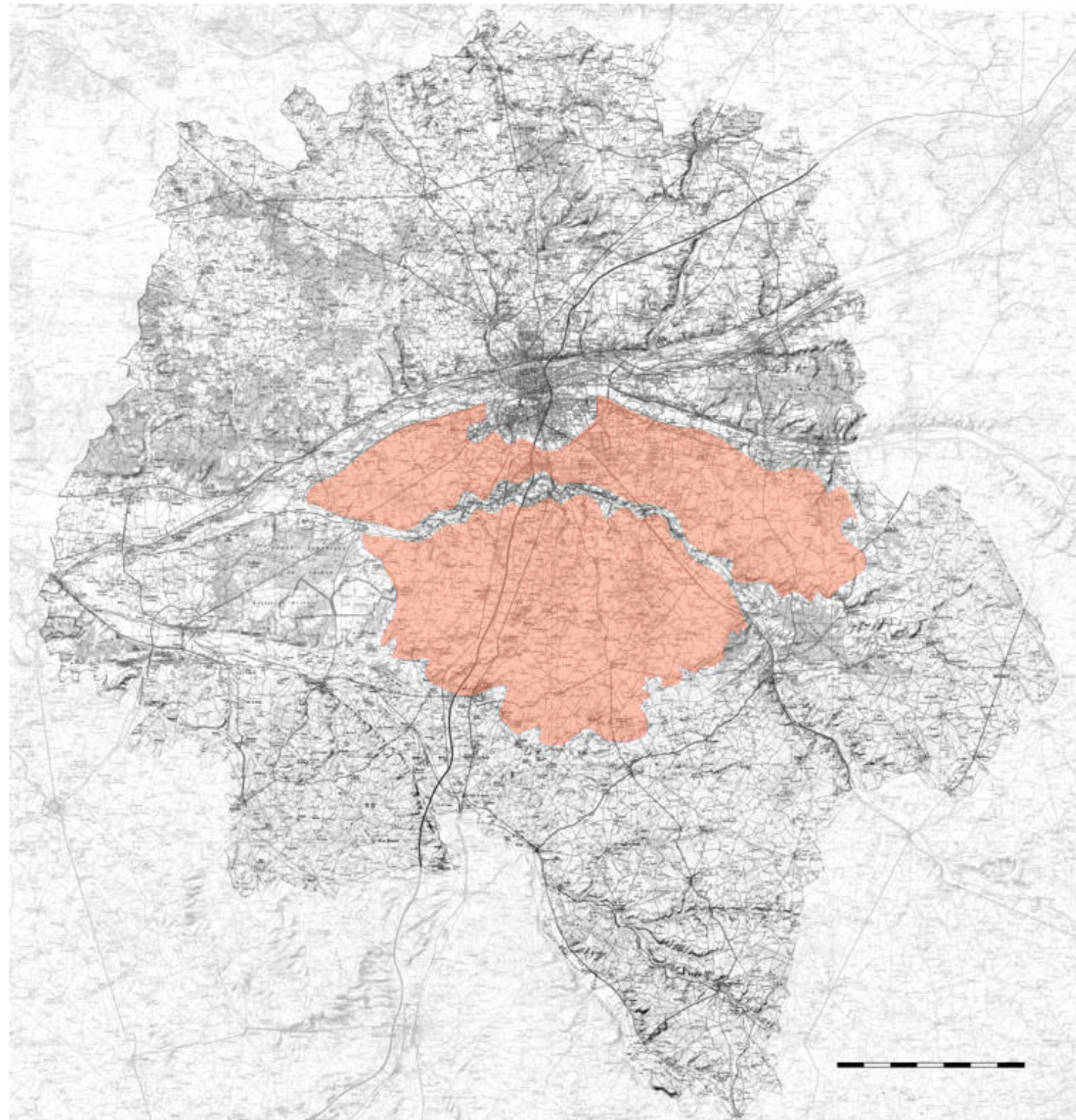
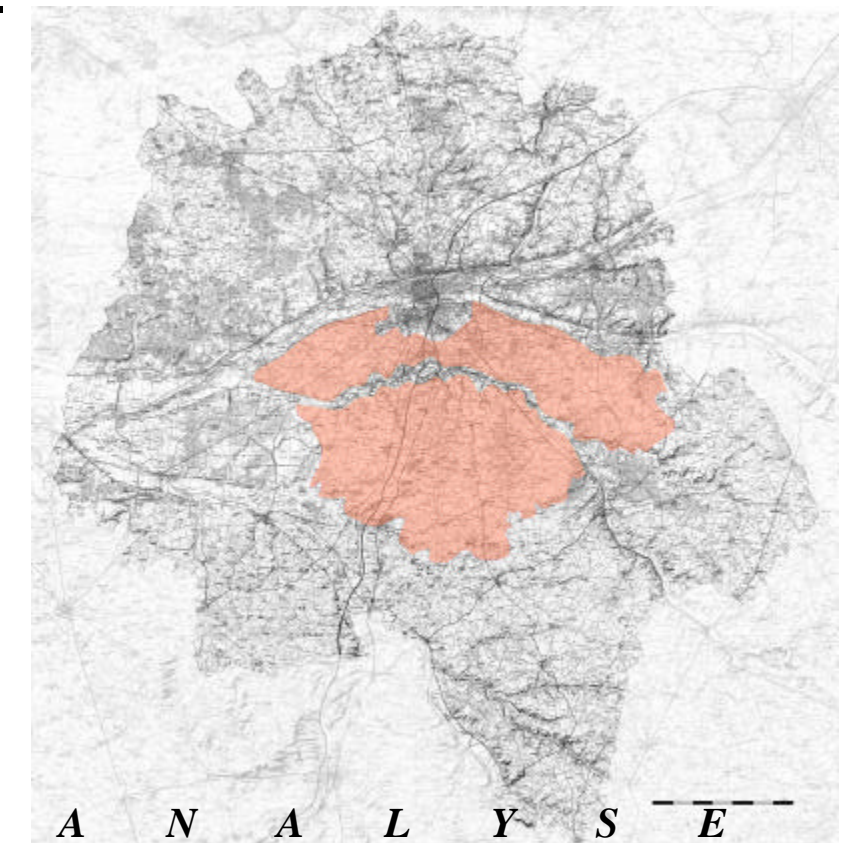

LES PLATEAUX AGRICOLES DU CENTRE TOURAIN



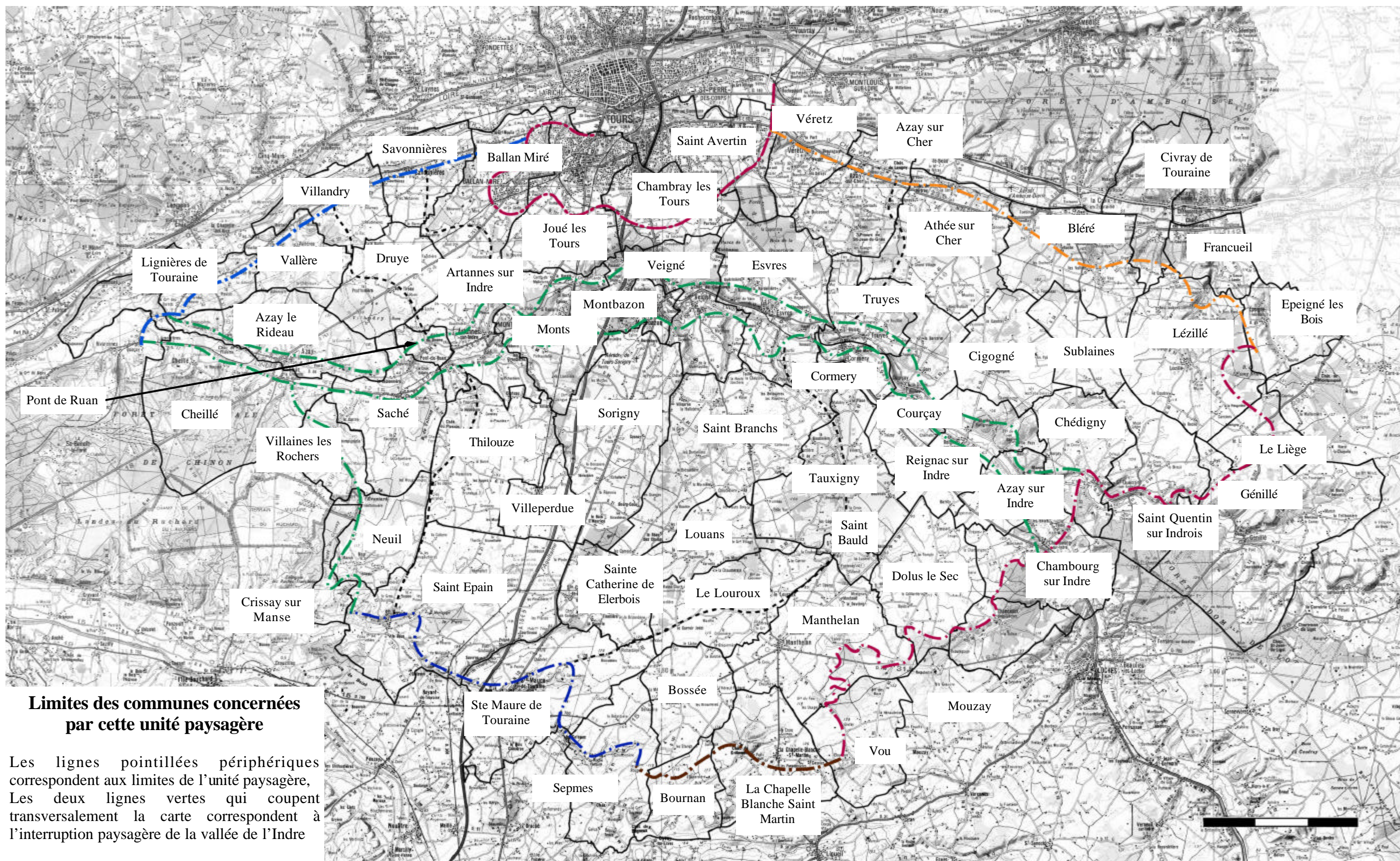
LES PLATEAUX AGRICOLES DU CENTRE TOURAIN

Le peintre Eugène Delacroix fit, à partir de 1820, plusieurs séjours au Louroux, où son frère, le général Charles Delacroix, grand amateur de chasse, possédait une maison de campagne. « Ici je ne vis pour ainsi dire que de bécassines, de cailles, de perdreaux et de lièvres » écrivait le peintre à sa sœur le 1er septembre 1820. C'est au Louroux qu'il commença la rédaction de son journal, le 3 septembre 1822 :

« Il est neuf ou dix heures du soir qui viennent de sonner à l'horloge du Louroux. Je me suis assis cinq minutes au clair de lune sur le petit banc qui est devant ma porte (...) La lune s'étant levée toute grande et rouge dans un ciel pur, s'éleva peu à peu entre les arbres ». - Eugène Delacroix

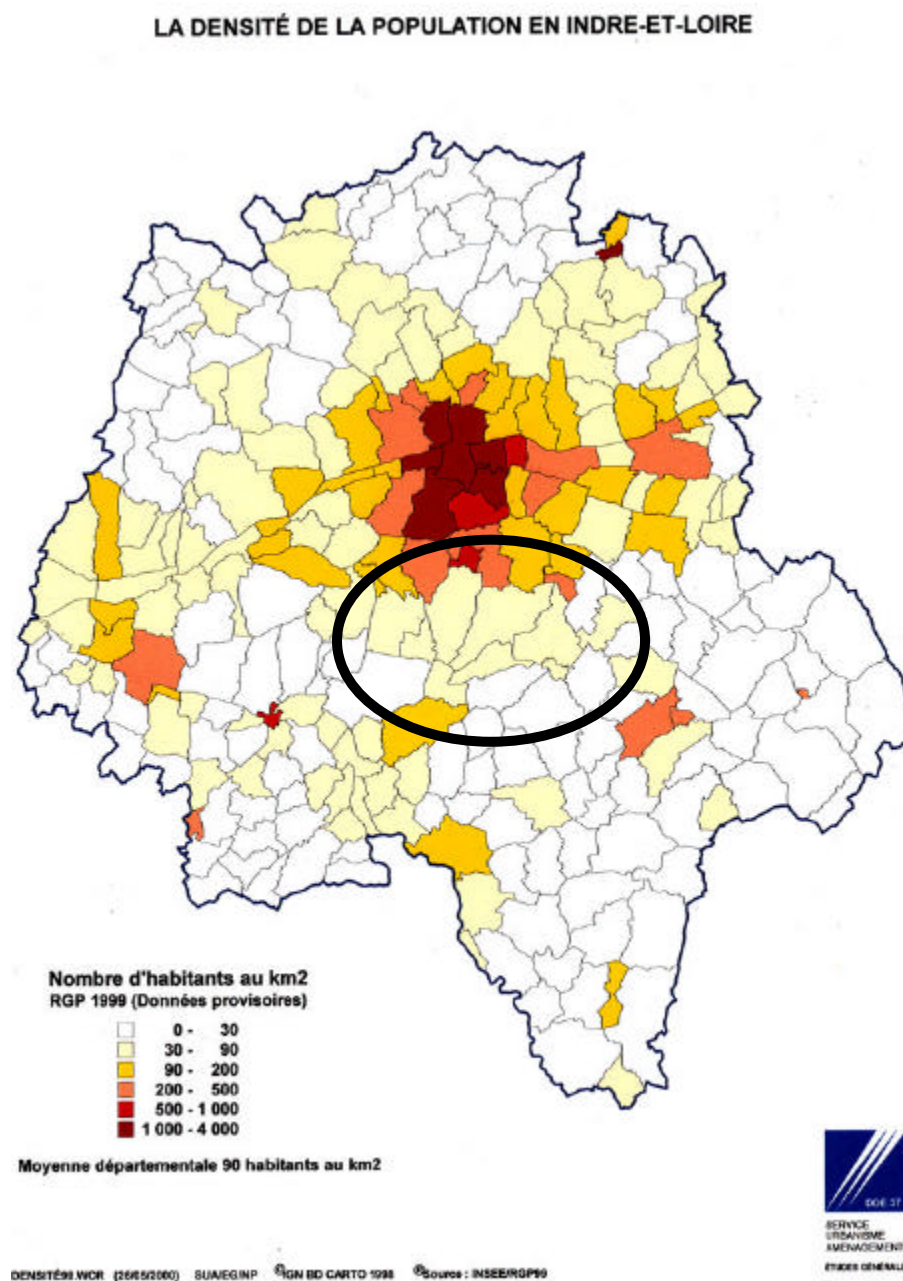
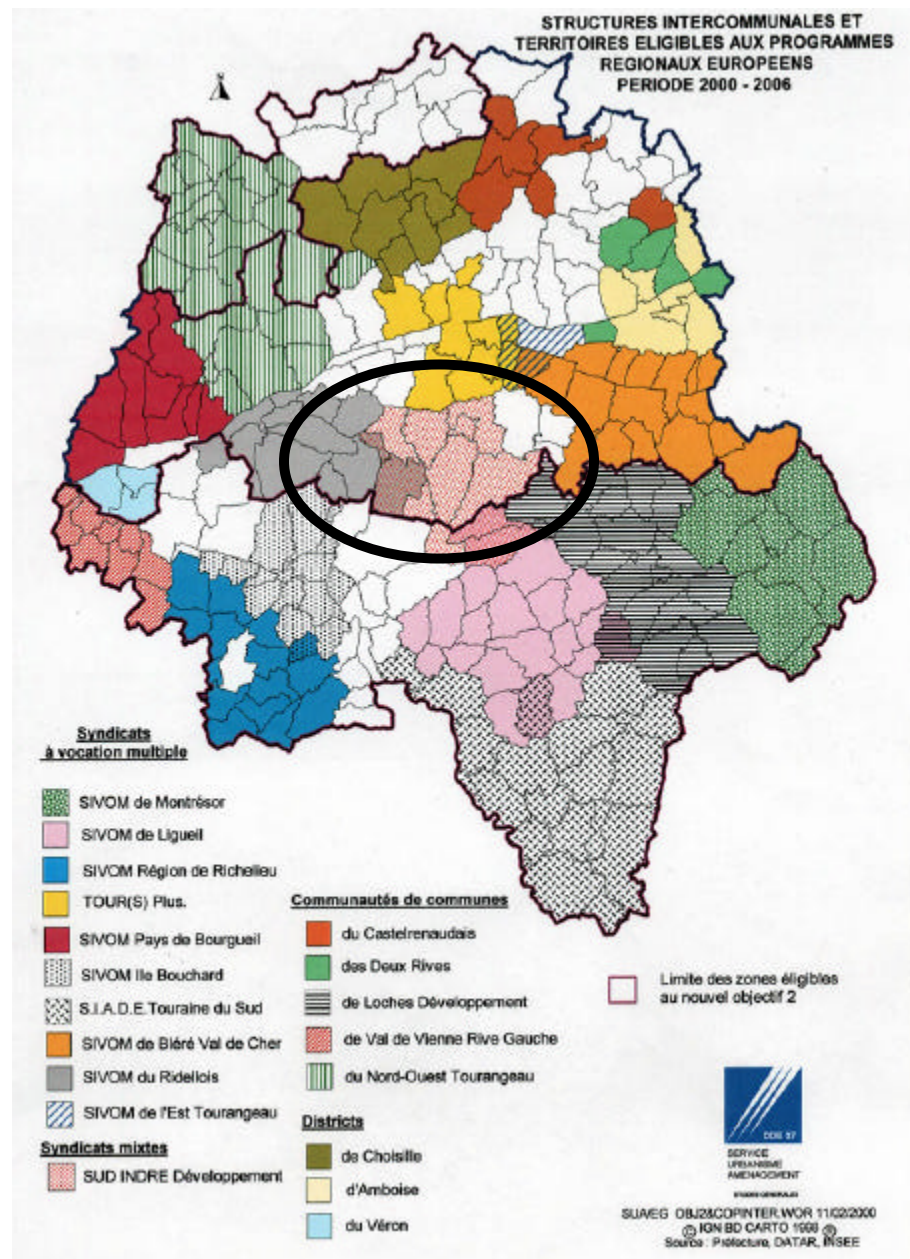


- Plateaux agricoles plus ou moins difficiles à mettre en valeur.
- Plateaux séparés par la vallée de l'Indre.
- Plateaux traversés par la RN 10, l'autoroute, la ligne SNCF.
- Pression urbaine de Tours.



**Limites des communes concernées
par cette unité paysagère**

Les lignes pointillées périphériques correspondent aux limites de l'unité paysagère, Les deux lignes vertes qui coupent transversalement la carte correspondent à l'interruption paysagère de la vallée de l'Indre



Les données administratives

■ Cantons concernés :

Azay Le Rideau - Ballan Miré - Bléré - Chambray les Tours - Ligueil - Loches - Montlouis - Sainte Maure de Touraine -

■ Communes concernées :

● Bourg dans l'unité paysagère

Athée sur Cher - Bossée - La Chapelle Blanche Saint Martin - Cigogné - Dolus le Sec - Druye - Le Liège - Le Louroux - Louans - Luzillé - Manthelan - Neuil - Saint Branches - Sainte Catherine de Fierbois - Sorigny - Sublaines - Tauxigny - Thilouze - Vallère - Villeperdue -

● Bourg non compris dans l'unité

Artannes sur Indre - Azay le Rideau - Azay sur Cher - Azay sur Indre - Ballan Miré - Bléré - Bournan - Chambourg sur Indre - Chambray les Tours - Chanceaux près Loches - Chedigny - Cormery - Courcay - Crissay sur Manse - Cussay de Touraine - Epeigné les Bois - Esvres - Genillé - Joué les Tours - Lignières de Touraine - Montbazou - Monts - Pont de Ruan - Reignac sur Indre - Saché - Saint Avertin - Saint Epain - Sainte Maure - Saint Quentin sur Indrois - Savonnières - Sepmes - Truyes - Veigné - Veretz - Villaines les Rochers - Villandry - Vou -

■ Structures intercommunales traversées :

- Syndicats à vocations multiples

SIVOM de Ligueil - SIVOM du Ridellois - SIVOM de l'Ile Bouchard - SIVOM de Bléré Val de Cher

- Syndicat mixte Sud Indre développement

- Communauté de Communes de Loches développement

■ Pays

- Pays du Chinonais
- Pays du sud-est de la Touraine et de Tours

■ Appartient pour quelques communes du nord-ouest au Parc Naturel Régional

■ Quelques données démographiques

L'ensemble de l'unité se caractérise par une faible densité sauf au niveau de l'agglomération tourangelle

Surface approximative concernée : 137,4 km²

Population	1982	1990	1999
Indre et Loire	505 908	529 314	553 848
Plateaux agricoles du centre Touraine	13529	15240	16644
% de la population de l'unité / à celle du département	2,67 %	2,87 %	3,00 %

DIAGNOSTIC PAYSAGER : LA CONNAISSANCE DU PAYSAGE

— CONNAISSANCE ET COMPRÉHENSION DES ÉLÉMENTS CONSTITUANTS ET FÉDÉRATEURS DU PAYSAGE —

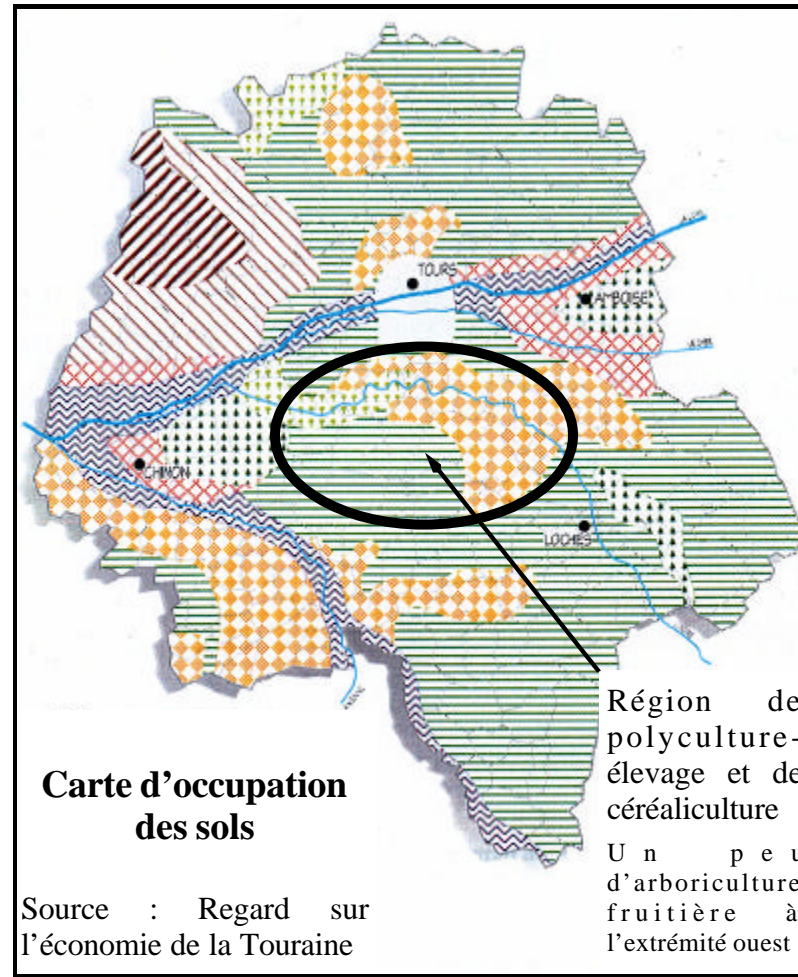
Géologie et Pédologie

Cette vaste région ne présente pas de caractéristiques géologiques et pédologiques homogènes. On peut retenir cependant :

- la présence de calcaires jaunes (turonniens) en soubassement (secteur ouest de l'unité) mis à jour dans les petites vallées,
- la présence de calcaires lacustres (oligocènes) dits calcaires de Touraine (secteur entre le Cher et l'Echandon) : faciès de meulière sur lequel se développe des sols riches mais minces.
- au niveau de l'éperon de confluence et sur la frange sud de l'Indre, on observe des dépôts importants de sables éoliens, venus du lit de la Loire, qui constituent des terroirs de plateaux moins humides, favorables à la culture de la vigne relayée aujourd'hui par les vergers de pommiers.

Dans l'ensemble de l'unité, cette diversité géologique engendre des sols de qualité et d'épaisseur variable, ce qui explique l'alternance entre de vastes étendues boisées et de grandes zones agricoles qui sont, soit le résultat de terrains naturellement fertiles (secteur des Champeignes), soit le résultat de sols amendés par falunage (plateau de Sainte Maure).

► Variabilité pédologique aussi bien au niveau de la qualité que de l'épaisseur qui engendre une alternance de bois-forêts et de grandes cultures.



Occupation des sols

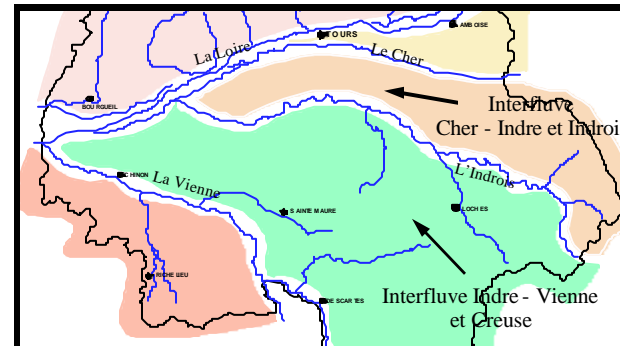
- Bois et forêts (taillis de chênes principalement) qui ponctuent les plateaux et témoignent d'une densité forestière importante déboisée et défrichée au profit d'une agriculture exclusive.
- Polyculture-élevage avec quelques vestiges d'un bocage et céréaliculture.
- Localement sur les bords de plateaux (secteur ouest de part et d'autre de l'Indre), arboriculture fruitière et viticulture.

A noter : Sur le plateau nord, frange orientée vers le Cher, de très nombreuses maisons de vignes témoignent de l'importance de cette activité aujourd'hui anecdotique. La photo ci-dessous résume l'histoire de ce plateau où l'agriculture intensive a remplacé la viticulture.



Caractéristiques pédo-paysagères du plateau de Sainte Maure - Source : Chambre d'agriculture

Plateau et vallons agricoles et boisés : dépôts éoliens limoneux à sableux reposant sur des matériaux argileux acides sénoniens, éocènes et mio-pliocènes.	Sols brunifiés profonds à lessivés marqués par l'hydromorphie hivernale.	Au niveau des plateaux : paysage ouvert de grandes cultures ponctué de bois
		Au niveau des pentes et vallons : grandes cultures et petits bois, prés et quelques vignes.



CARTE SYNTHÉTIQUE DU RELIEF DETERMINANT UN PREMIER DECOUPAGE

Extrait de la première partie de l'étude

Relief et hydrographie

L'unité se caractérise par de vastes étendues planes ou faiblement accidentées : grande région de plateaux (plateau des Champeignes au nord de l'Indre et plateau de Sainte Maure au sud).

A la différence du plateau nord, le plateau de Sainte Maure est entaillé par de nombreux cours d'eau, affluents de l'Indre (au nord) ou de la Vienne (au sud), ce qui engendre une ondulation des franges du plateau.

► Une unité géographique : plateaux qui se différencient par des franges ondulées au niveau du plateau sud.

Caractéristiques pédo-paysagères des plateaux de Champeigne et de « Fausse Champeigne »

• Plateaux et vallons encaissés des calcaires lacustres ludiens - Plateaux limoneux sains sur calcaire lacustre de Champeigne	Sols calcimagnésiques Sols bruns à bruns lessivés	→ Plaine céréalière ouverte avec bosquets
• Plateaux et vallons peu marqués de « Fausse Champeigne » reposant sur les calcaires lacustres.	Sols lessivés à lessivés dégradés à texture sableuse ou limoneuse	→ Massifs boisés, prairies et cultures à potentiel agronomique variable.

Les milieux naturels

De nombreux bois et forêts sont classés en ZNIEFF de type 1 (milieu naturel localisé, d'intérêt biologique remarquable).

Un étonnant enclos médiéval : Le Louroux

Extrait du guide Gallimard sur la Loire.

Rien ne vient rompre le charme de cet ensemble rectangulaire fortifié, remarquablement conservé, propriété des abbés de Marmoutier, puis, au XVIIIe siècle, des archevêques de Tours.

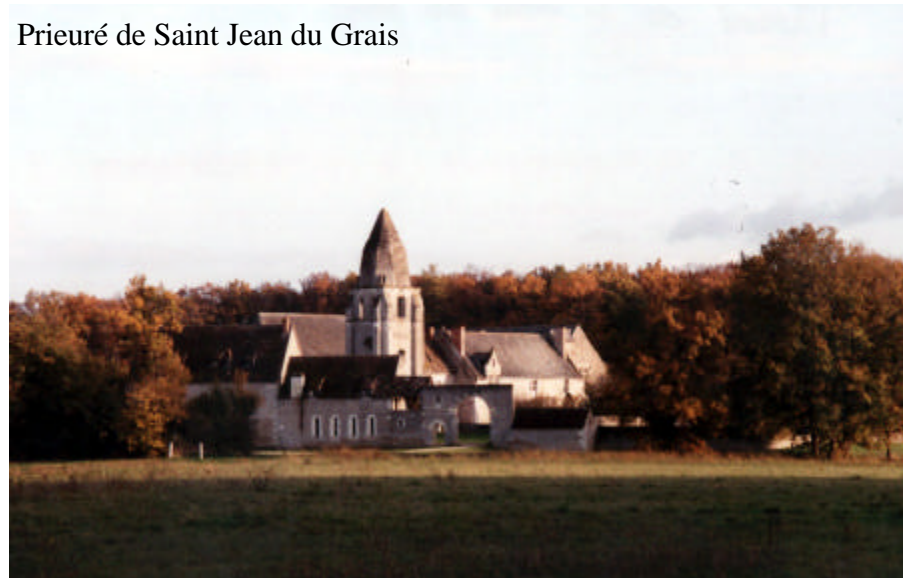
L'entrée se fait, à l'ouest, par une porte protégée de deux tours rondes. On distingue alors trois bâtiments principaux : le logis seigneurial du XVe siècle qui ferme la cour à l'est, l'église dont la nef du XIIIe siècle est surmontée d'un clocher du XIIe siècle ; et une vaste grange du XVe siècle partageant la cour en deux parties et dont le haut pignon, percé de plusieurs étages de fenêtres et épaulé d'un puissant contrefort, se dresse au dessus des douves.

A l'extérieur, une fuie circulaire pouvait abriter « soixante douzaine de pigeons ». En face, dans le cimetière, on peut voir un calvaire en pierre du XVe siècle dont le socle est sculpté de quatre têtes de morts.

Le plus grand étangs de Touraine

L'étang du Louroux (66 ha) a été acheté par le département, qui s'attache à préserver ses richesses naturelles.

Prieuré de Saint Jean du Grais



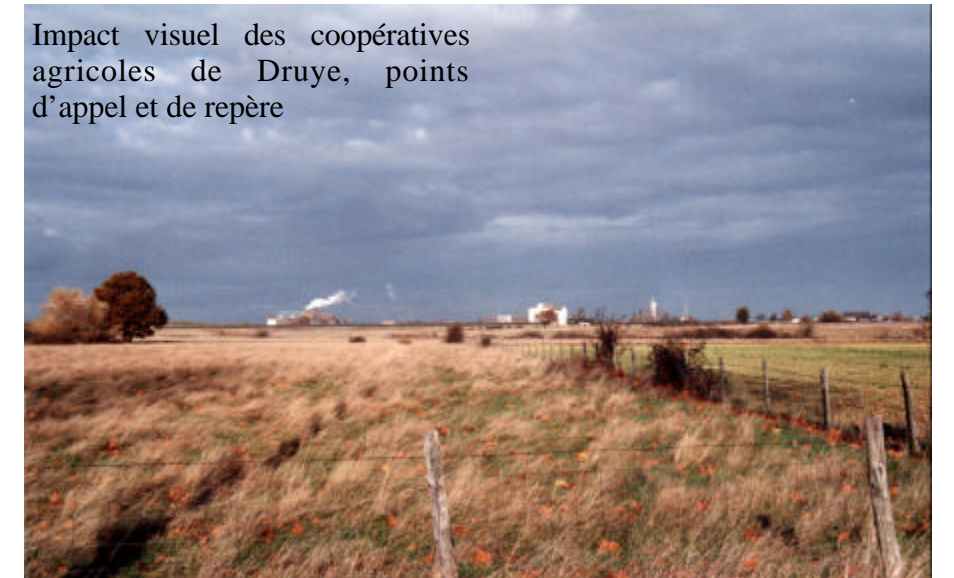
Manoir de La Chatonnière



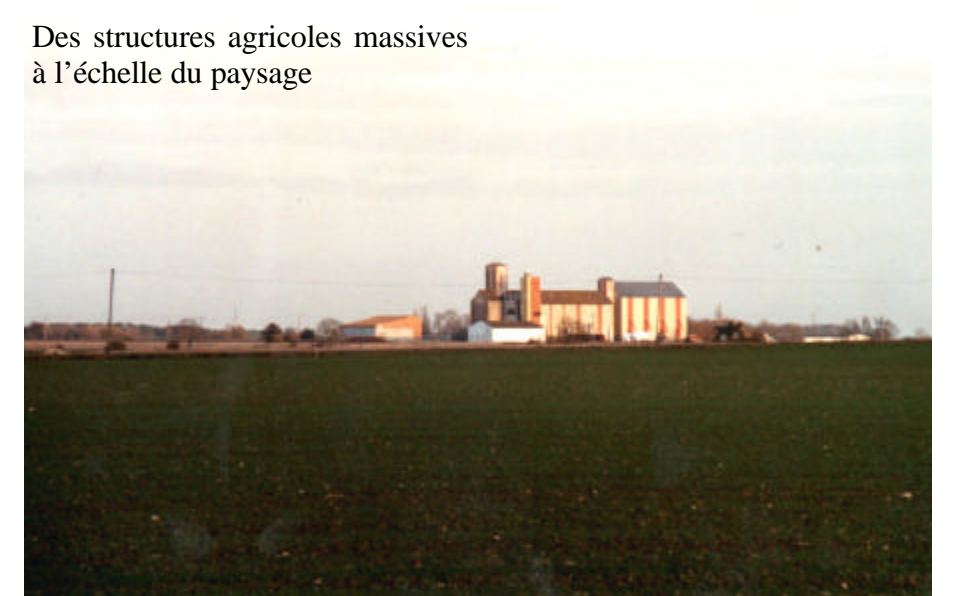
Lisière urbaine de Villeperdue, impact de la coopérative agricole



Impact visuel des coopératives agricoles de Druye, points d'appel et de repère



Des structures agricoles massives à l'échelle du paysage



Particularités architecturales

■ La vision d'ensemble n'offre pas de caractéristiques architecturales particulières si ce n'est :

- un habitat rural dans l'ensemble dispersé et rare avec une densification à proximité de la RN 10 et des bourgs. Pas de forme urbaine caractéristique - habitat isolé ou regroupé en petits hameaux;
- des villages de plateaux éloignés les uns des autres et signalés par le clocher qui se détache dans le ciel, en véritable point d'appel.

■ Sur ces plateaux où l'agriculture prime, le système de fonctionnement agricole a engendré un habitat récent autour d'anciennes fermes que l'on peut sans doute attribuer à des partages de terre lors de succession. Une nouvelle forme urbaine s'est créée : hameau de 3 à 4 maisons, autour d'une ancienne ferme sobre et souvent à l'état d'abandon.

■ L'habitat rural se caractérise globalement par des maisons simples, juxtaposées avec d'autres constructions (dimensions réduites, peu profondes, toits à deux pentes symétriques, peu d'ouverture) :

- sur le plateau des Champeignes, maçonneries en moellons calcaires et enduits (variant du gris au beige et souvent de mauvaise qualité). Pierre de taille pour l'encadrement des baies et chaînage d'angle, corniches moulurées, dominance de la tuile plate (brune). Dans le secteur ouest, on note souvent des fermes plus développées (liées certainement à l'ancienne activité viticole), cernées de murs de clôtures en moellons apparents et couvert par un chaperon arrondi.

- sur le plateau de Sainte Maure, l'habitat sobre est accompagné de très nombreuses annexes. Les maçonneries sont généralement en moellons calcaires enduits (gris), les encadrements d'ouvertures et chaînages en pierre de taille et brique - toitures en ardoises et tuiles plates.

■ Les villages de plateaux présentent au sud de l'Indre une structure rayonnante et un tissu lâche (St Branchs, Villeperdue, Thilouze). En revanche, au nord de l'Indre, on note plutôt de petits bourgs regroupés autour de l'église (Druye).

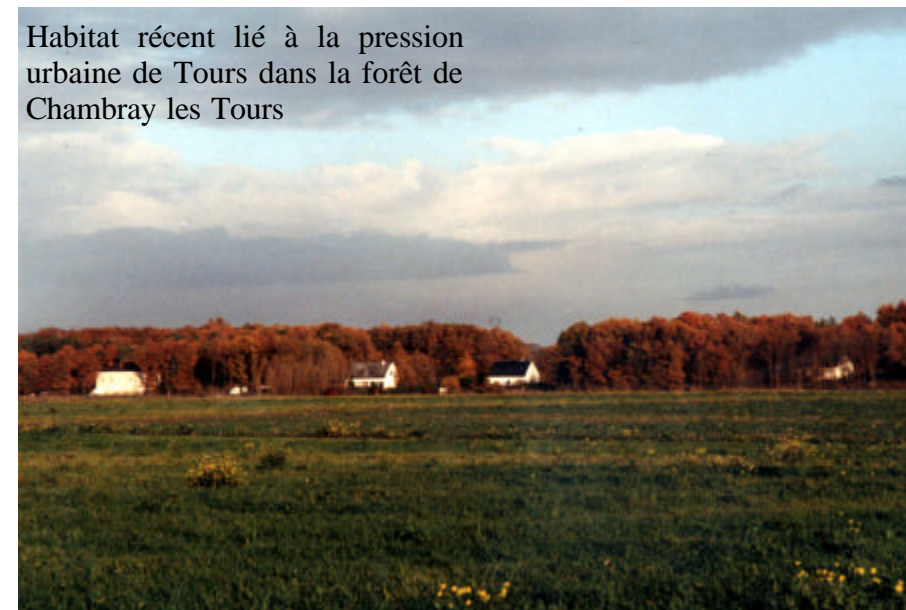
■ Points d'appel et relais visuels

- de nombreuses coopératives agricoles d'échelles variables (monumentales parfois surtout au nord-est), ponctuent le paysage agricole;
- quelques rares manoirs sont cachés dans les bois ou dans des parcs que seule la végétation particulière permet d'identifier;
- le Prieuré de Saint Jean de Grais, bel ensemble bâti, calé sur des lisières forestières et bois : clocher carré coiffé d'une flèche de pierre en mitre, très beaux bâtiments conventuels.

Habitat rural sobre



Habitat récent lié à la pression urbaine de Tours dans la forêt de Chambray les Tours



Juxtaposition de maisons récentes dans les hameaux traditionnels



Lisière urbaine de Villeperdue



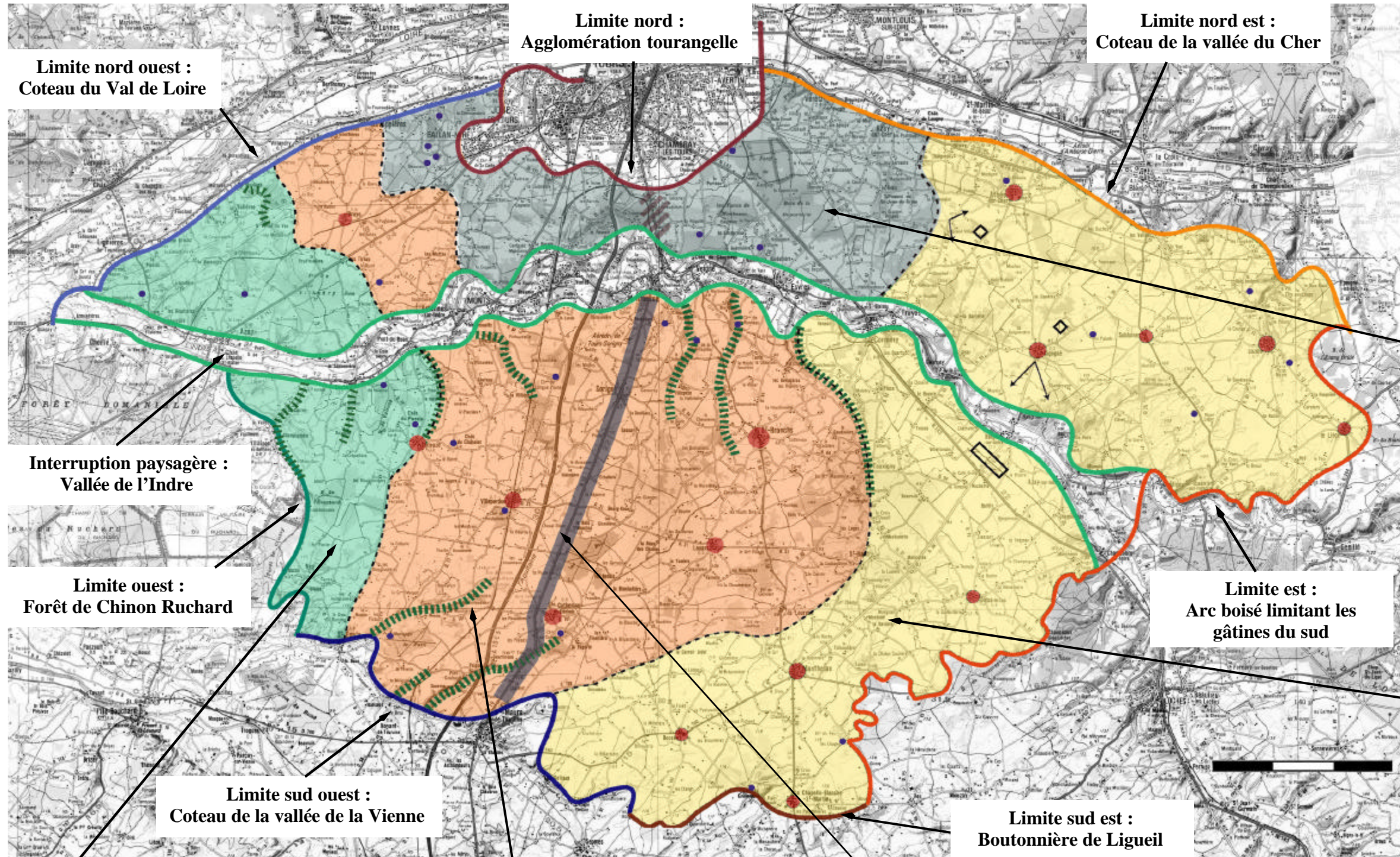
Habitat plus riche du plateau nord lié à l'ancienne tradition viticole



Lisière urbaine de Saint Branchs



UNITÉ PAYSAGÈRE DES PLATEAUX DU CENTRE TOURAINE



La grande couronne tourangelle

4

Paysage semi ouvert de clairières cernées de vastes bois
Forte pression urbaine liée à la proximité de Tours : importance de l'habitat résidentiel implanté dans ou en lisière des bois

Plateau agricole ouvert

3

Paysage cultivé et dégagé
Paysage d'échelle monumentale, renforcée par la platitude du relief
Paysage lisible et très sensible

Impact visuel marquant des bourgs (points rouges) et des coopératives agricoles (carrés noirs)

Éperon de confluence Indre - Loire et lisière des landes et forêt du Ruchard

1

Paysage semi ouvert, vues courtes calées par les bois
Habitat rural rare calé dans les clairières
Frange du plateau entaillé par des vallées densément végétalisées (hachures vertes)

Plateau confus de Druye, Villeperdue, Sorigny

2

Paysage ouvert d'alternance, échelle et profondeur variables : un degré d'ouverture intermédiaire
Confrontation difficile entre bourg ancien, extension et structures agricoles
Bourgs en points d'appel (points rouges)
Frange du plateau entaillé par des vallées densément végétalisées (hachures vertes)

La RN 10

un paysage plaqué sur la structure du plateau agricole. C'est un nouveau paysage directement lié à l'infrastructure routière, un paysage en mutation, sans structure paysagère forte.

DIAGNOSTIC PAYSAGER : LE PAYSAGE PERÇU

— FONCTIONNEMENT, AMBIANCES ET ÉCHELLES, LISIBILITÉS PAYSAGÈRES —

Les limites paysagères

De par sa position centrale, cette unité jouxte de nombreuses autres unités paysagères.

- **Au nord-ouest, la ligne de crête du coteau du Val de Loire** : rupture topographique et structurelle.
- **Au nord, la limite de l'urbanisation de l'agglomération tourangelle** caractérisée par un habitat très dense à caractère résidentiel en association avec des zones d'activités à vocation commerciale et de service. Cette limite est évolutive au gré des installations et des constructions nouvelles de l'agglomération qui grignotent peu à peu l'espace rural.
- **Au nord-est, le coteau du Cher (rive gauche)**, limite topographique associée à une limite d'occupation des sols liée à la viticulture.
- **A l'est, un arc forestier**, limites visuelles et physiques des forêts (avec les gâtines du Sud).
- **Au sud-est, limite de la boutonnière de Ligueil** qui s'apparente soit à des changements de topographie marquants soit à des zones de transition plus larges où les ondulations du Ligueillois s'estompent et se densifient en végétation.
- **Au sud, la ligne de crête qui souligne la terrasse supérieure de la vallée de la Vienne** (terrasse de Sainte Maure) : rupture topographique et structurelle.
- **A l'ouest, la limite boisée des forêts et landes du Ruchard** : limite visuelle et physique.

▶ **L'unité paysagère des plateaux agricoles du centre Touraine est une entité parfaitement cernée.**

Une interruption paysagère

Les 2 plateaux agricoles du centre Touraine sont séparés transversalement d'est en ouest par la vallée de l'Indre qui présente ici des caractéristiques paysagées identitaires et spécifiques qui nous permettent de la considérer comme une unité paysagère entre la confluence Indre - Indrois et la confluence Loire-Indre (Rivarennes).

▶ **La vallée de l'Indre constitue donc une interruption paysagère de part et d'autre de laquelle les plateaux présentent une structure paysagère équivalente.**



Une structure paysagère identitaire

■ Des plateaux agricoles ouverts ponctués de bois

La vocation agricole des plateaux est affirmée : cultures extensives, larges parcelles, structures de stockages en point d'appel voire même de repère.

Cette vocation agricole se traduit par des **paysages ouverts** : peu d'obstacles visuels, longues vues dégagées, pas de fonds visuels systématiques, quelques relais visuels comme les bois, les villages, un habitat rural très dispersé.

Les plateaux sont ponctués de bois (plus ou moins denses) qui cadrent et limitent certaines vues, constituant quelques relais visuels dans le paysage ouvert et des fonds visuels lointains.

▶ **Considérant l'environnement paysager de ces plateaux agricoles c'est-à-dire des paysages denses, relativement fermés (forêts et landes du Ruchard - vallée de l'Indre - vallée du Cher...), l'ouverture qui caractérise ces plateaux constitue une aération, une respiration agréable par contraste.**

▶ **Paysage de contraste entre les ambiances très fermées et intimes des bois et celles ouvertes de grande échelle des paysages agricoles.**

■ Un gradient ouest-est s'instaure par l'évolution croissante du degré d'ouverture

Depuis la lisière ouest de l'unité (limite des forêts et landes du Ruchard), on observe de façon très claire **un gradient d'ouverture et de lisibilité du paysage**, résultat d'une diminution de la densité des bois, d'une simplification de l'habitat rural, d'une platitude de plus en plus frappante. A tout ceci, s'ajoute une aire d'influence importante liée à l'agglomération tourangelle.

▶ **Ce gradient d'ouverture permet de déterminer 4 sous-unités paysagères.**

Les sous-unités paysagères

1 - Éperon de confluence Indre - Loire et lisière des landes et forêts du Ruchard.

Cette sous-unité constitue une zone de transition entre les forêts du Ruchard et le plateau agricole.

Elle est composée :

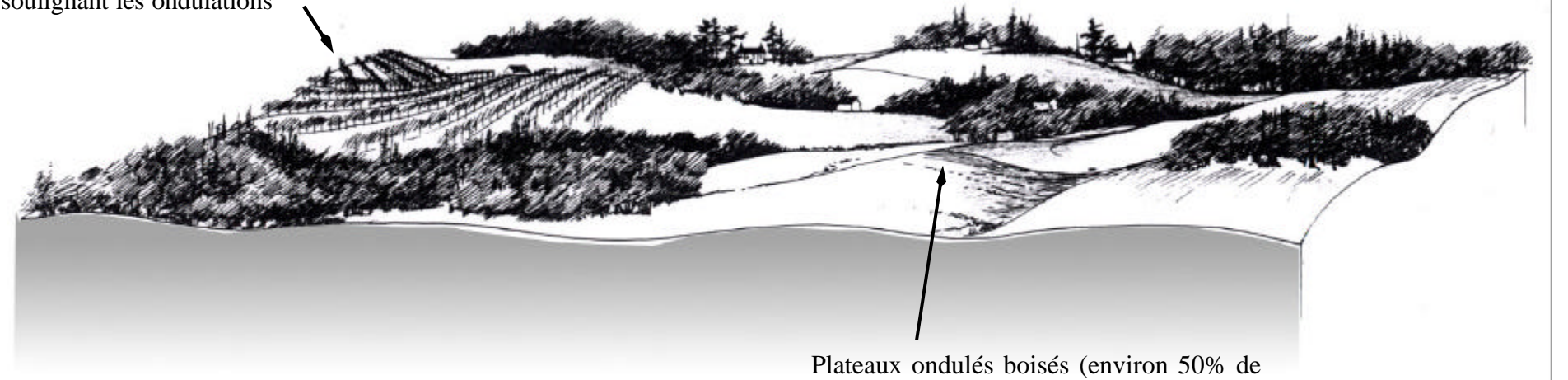
- des bois et forêts (forêt de Villandry) qui occupent environ 50 % du territoire. On retrouve cette ambiance sombre et mystérieuse, notamment en parcourant la route reliant Azay-Le-Rideau à Tours;
- des vignes et vergers sur les bords de plateaux notamment les vergers de Lignièrès-de-Touraine (qui remplacent peu à peu la vigne), les vergers et vignes d'Azay-Le-Rideau. Les lignes soulignent les ondulations des franges du plateau et créent des rythmes majeurs dans le paysage donnant une impression de dynamisme et de force;
- entre les bois qui s'effilochent petit à petit vers l'est, de larges parcelles agricoles apparaissent (prairies et cultures);
- d'un habitat dense et confus à partir des noyaux que constituent Lignièrès et Azay : enchevêtrement de pavillons résidentiels dont l'époque de construction est parfaitement identifiable et de petits jardins (maraîchage, vignes) clos par des grillages et divers appareillages.

► **Paysage semi-ouvert. Vues courtes calées par les bois.
Habitat rural rare dans les clairières.**



Bloc diagramme de la sous-unité 1 de l'unité des plateaux du centre Éperon de confluence Indre - Loire et lisière des landes et forêts du Ruchard.

Franges du plateau animées par
les lignes des vergers et vignes :
rythmes dans le paysage
soulignant les ondulations



Plateaux ondulés boisés (environ 50% de
la surface), animés de quelques parcs de
châteaux et manoirs (cachés dans leur
écran vert)

2 - Plateau confus de Druye, Villeperdue, Sorigny

- **Larges parcelles agricoles ponctuées par un habitat de qualité variable.** Alternance de maisons isolées et de hameaux en association avec un habitat récent. Cet habitat rural ancien ou récent ne paraît ni très entretenu, ni très soigné comme si les difficultés du travail ne permettaient pas d'apporter soin et confort à l'habitation.

► Une activité agricole très affirmée, mais qui paraît difficile à mettre en valeur.

- **Paysage ouvert parfois calé par un bois ou un bosquet, parfois dégagé et nu.**

► Paysage ouvert d'alternance, échelle et profondeur variables : un degré d'ouverture intermédiaire, pas toujours très net.

- **Bourgs en points d'appel et relais visuels généralement dans un environnement dégagé et nu.** Le clocher pointe au dessus des toitures. Mais la coopérative agricole ou les silos de stockage, implantés à proximité des bourgs, entrent en concurrence forte avec la structure du village. Le rapport d'échelle est défavorable au village traditionnel qui semble dominé par les structures agricoles.

► Lisière urbaine de qualité médiocre
Confrontation difficile entre bourg ancien, extension et structures agricoles
Ex : Villeperdue - Druye - Saint Branchs

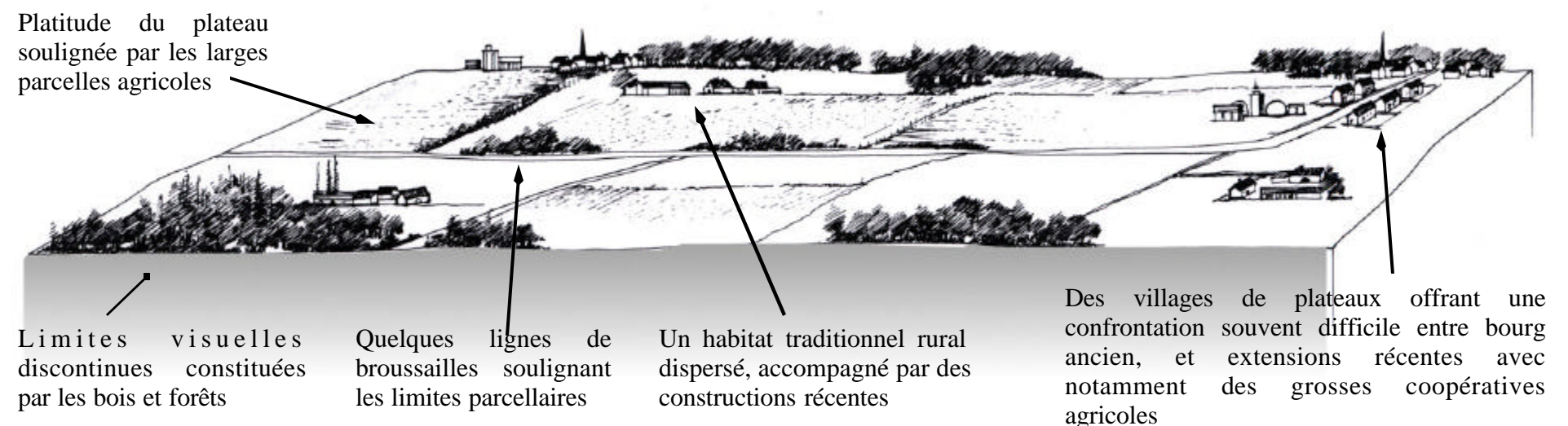
Une certaine confusion se dégage de ce plateau, si la structure est claire, la surimposition des bâtiments, des maisons d'habitation, de quelques friches, lui confère une échelle difficile à qualifier, une ambiance variable selon les angles de vue, une lisibilité peu évidente.

A noter : Un paysage confus est de plus induit par la route nationale n° 10 et plaqué sur le plateau agricole. La route nationale 10 est l'héritière directe de la voie antique Tours-Chartres. Son existence et son trafic important ont généré à ses abords un nouveau paysage : extension linéaire des villages, mitage le long de la voie, développement de structures d'accueil (hôtels, restaurants) et de nouvelles activités (artisanat, commerce...). La création de l'autoroute A 10 a facilité les liaisons Tours-Paris au détriment de la RN 10. Les différentes structures précédemment citées sont peu à peu abandonnées. La logique fonctionnelle disparaît peu à peu, il ne reste alors que des délaissés visuels mettant en évidence le mitage et la déstructuration du paysage.

► La RN 10 est un paysage plaqué sur la structure du plateau agricole. C'est un nouveau paysage directement lié à l'infrastructure routière, un paysage en mutation, sans structure paysagère forte.



Bloc diagramme de la sous-unité 2 de l'unité des plateaux du centre Plateau confus de Druye, Villeperdue, Sorigny



3 - Le plateau agricole ouvert

- **Paysage très ouvert constitué de larges parcelles agricoles de cultures céréalières.** Les lisières boisées sont très lointaines. Aucune obstacle visuel ne vient masquer ou troubler ce large plateau. Le regard glisse sur les parcelles cultivées et joue avec quelques fermes ou hameaux, des silos ou coopératives.

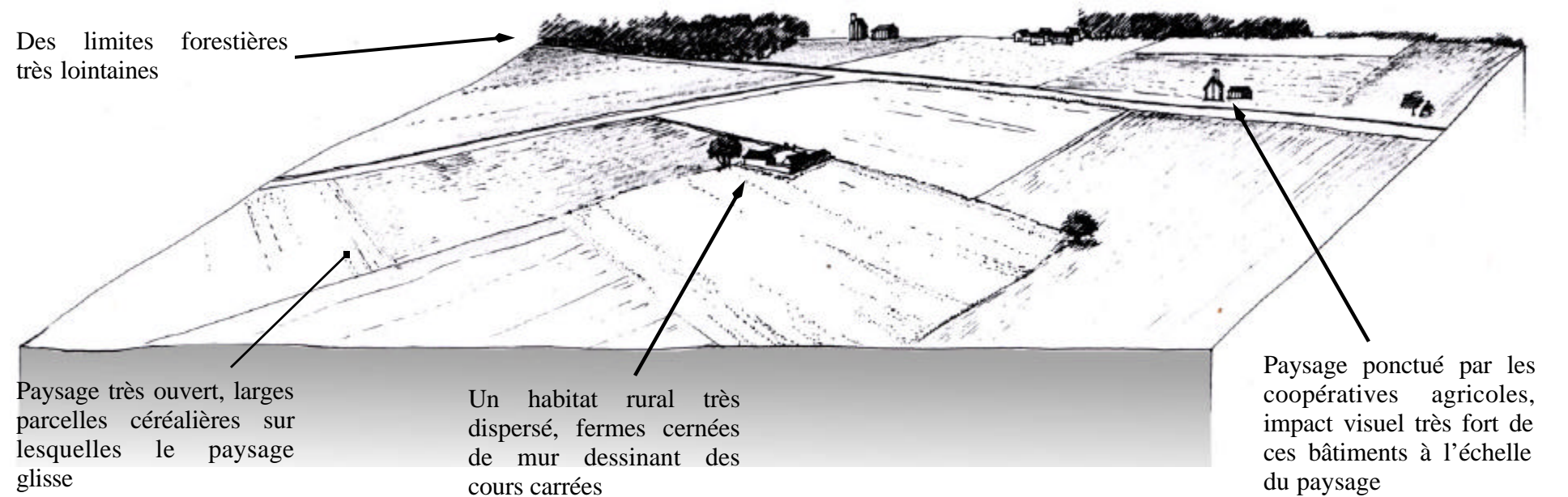
Ces usines agricoles (stockage, transformation ou distribution) sont de véritables monuments élevés au milieu des champs. Elles sont à l'échelle du paysage. Par contre, les rares maisons de vigne, témoins de l'activité viticole passée (à proximité de la vallée du Cher) donnent parfois des rapports d'échelle inattendus et saisissants.

- **Ce plateau n'est pas monotone il varie au cours des saisons, en couleur et en texture.**
A noter, en été, quand les maïs sont hauts, les routes sont enfermées entre les rangs de maïs, ne permettant pas de vue d'ensemble du plateau.
- **Les bourgs constituent des points d'appel et de repère** (Athée-sur-Cher, Cigognée, Manthelan, Bossée).



► **Paysage cultivé et dégagé**
Paysage d'échelle monumentale,
renforcée par la platitude du relief
Paysage lisible et très sensible

Bloc diagramme de la sous-unité 3 de l'unité des plateaux du centre
Plateau agricole ouvert



4 - La grande couronne tourangelle

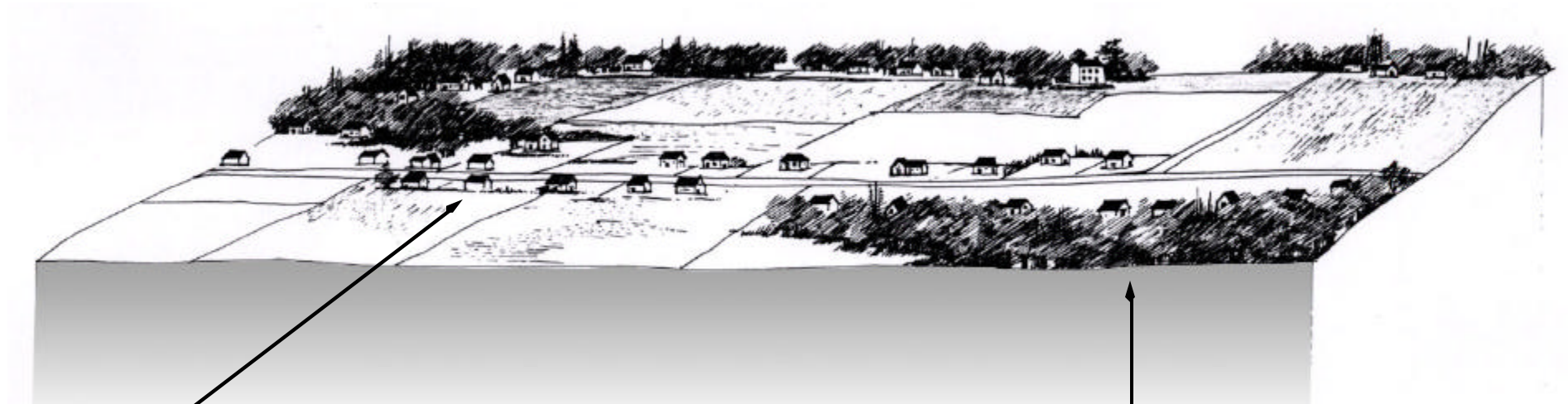
- Les limites de l'agglomération tourangelle sont nettes. Cependant, une large couronne densément boisée est très nettement investie par un habitat résidentiel qui s'égraine le long des routes et des lisières boisées.
- Les parcelles agricoles sont de taille moyenne. Les bois jouent un rôle important d'écrans successifs et de relais visuels.
- L'habitat résidentiel récent est toutefois discret puisque implanté dans les forêts ou sur les lisières. Mais, il s'étend au sud jusqu'à Montbazon et Veigné et à l'est englobe le Prieuré de Saint Jean du Grais, pourtant voué à la solitude.

► **Paysage semi-ouvert, ponctué par un habitat résidentiel dense.**

A noter : La RN 10 entre l'Indre et Chambray les Tours engendre une urbanisation diffuse, vouée aux prestations de commerce et de services, qui se plaque sur le paysage le rendant confus : surabondance d'informations, de panneaux de couleur, sentiment d'une interminable entrée de bourg.



Bloc diagramme de la sous-unité 4 de l'unité des plateaux du centre La grande couronne tourangelle



Forte pression urbaine liée à la proximité de Tours : importance de l'habitat résidentiel implanté dans ou en lisière des bois

Paysage semi ouvert de clairières cernées de vastes bois

MOTS CLEFS - AMBIANCES



- Une ambiance de plateau très plat, fortement investi par l'agriculture.
- Le degré d'ouverture permet de déterminer quatre sous-unités.
- Points d'appels forts constitués soit par des villages, soit par les coopératives.

