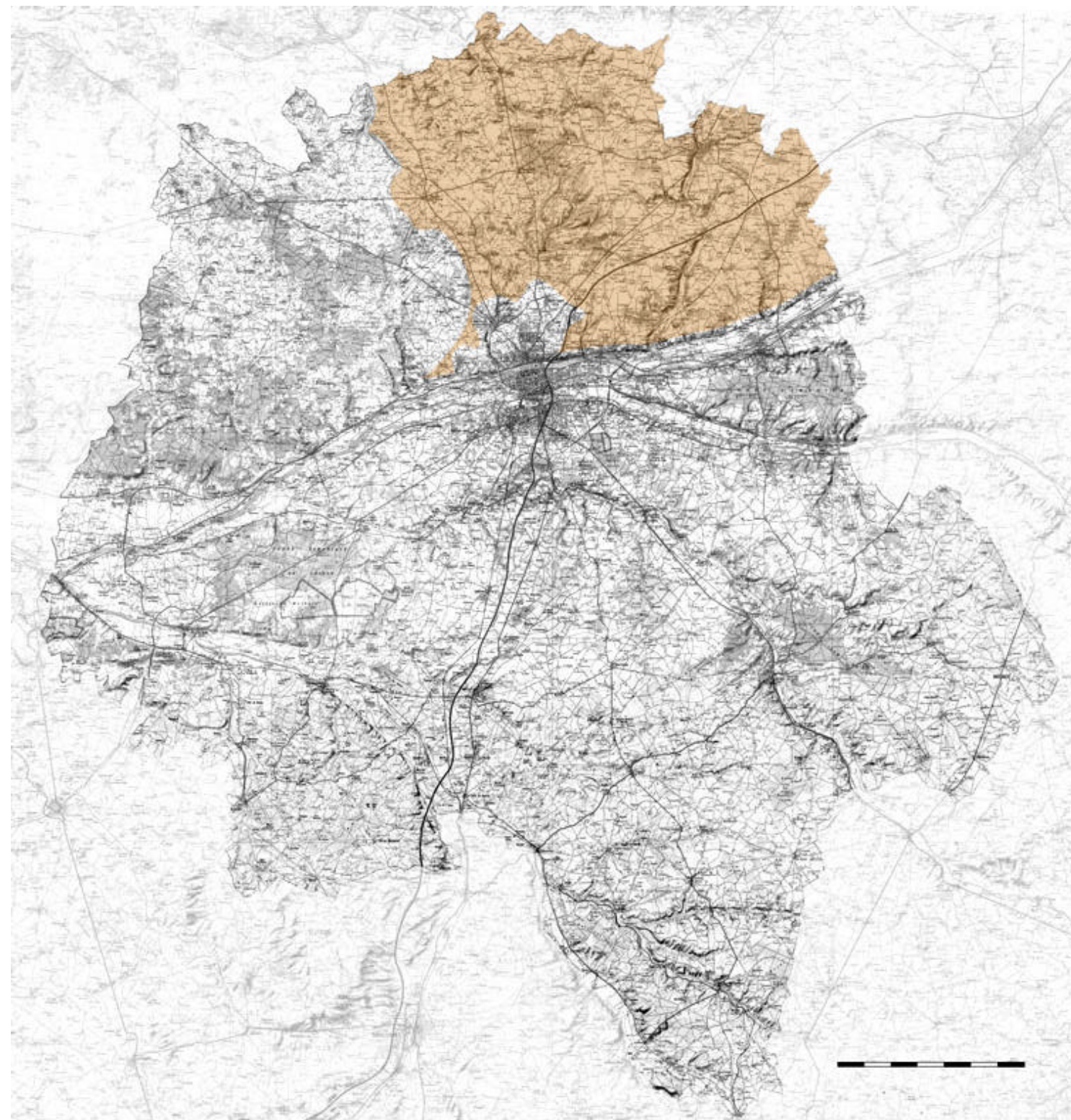


---

# LES GÂTINES DU NORD

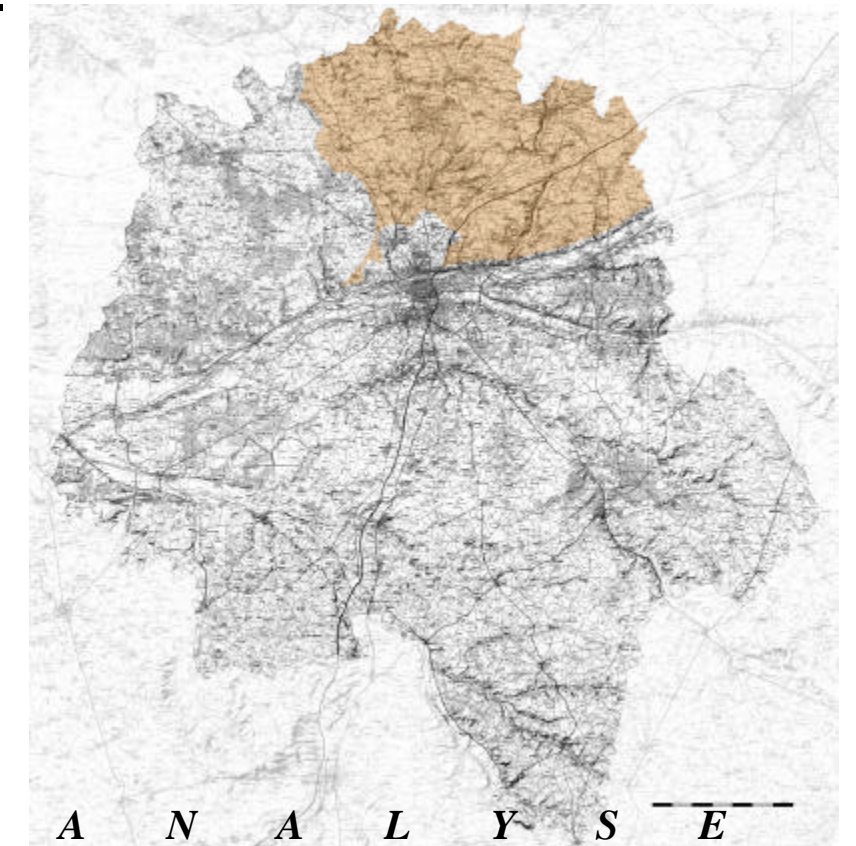


# LES GATINES DU NORD

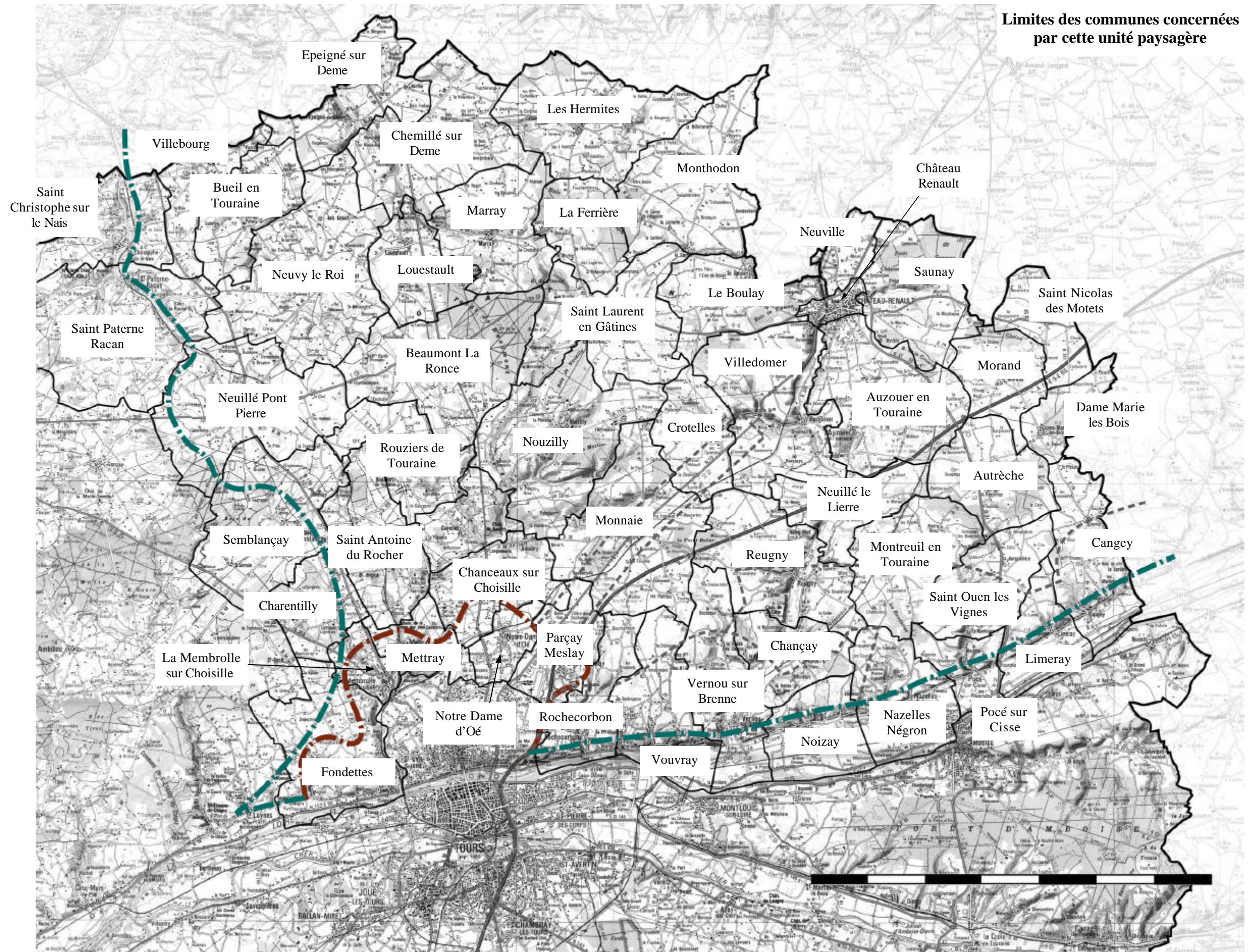


« Nous passâmes Marray et vîmes à mi-jour,  
Du pasteur Phelippot s'élever la grand'tour.  
Qui de Beaumont La Ronce honore le village  
Comme un pin fait honneur aux arbres d'un bocage »

— Ronsard —



- Une unité très vaste sur des terres de potentialité médiocre
- Une unité peu peuplée
- Une ambiance homogène, présentant des variations paysagères qui permettent de dégager 5 sous-unités et une zone de transition
- Un paysage lisible composé d'éléments constants respectant une trame paysagère structurante
- Une ville dominante : Château-Renault



## Les données administratives

### ■ Cantons concernés (pour partie ou intégralement) :

Amboise - Château Renault - Luynes - Montlouis - Neuillé Pont Pierre - Neuvy le Roi - Saint Pierre des Corps - Vouvray.

### ■ Communes concernées pour partie :

Cangey - Chancay - Noizay - Chanceaux sur Choisilles - Charentilly Fondettes - La Membrolle sur Choisilles - Limeray - Mettray - Nazelles Négron - Neuillé Pont Pierre (sur une grande surface) - Notre Dame d'Oë - Parçay Meslay - Pocé sur Cisse - Rochecorbon - Saint Christophe sur le Nais - Saint Patern du Racan - Semblançay - Vernon sur Brenne - Vouvray.

### ■ Communes concernées :

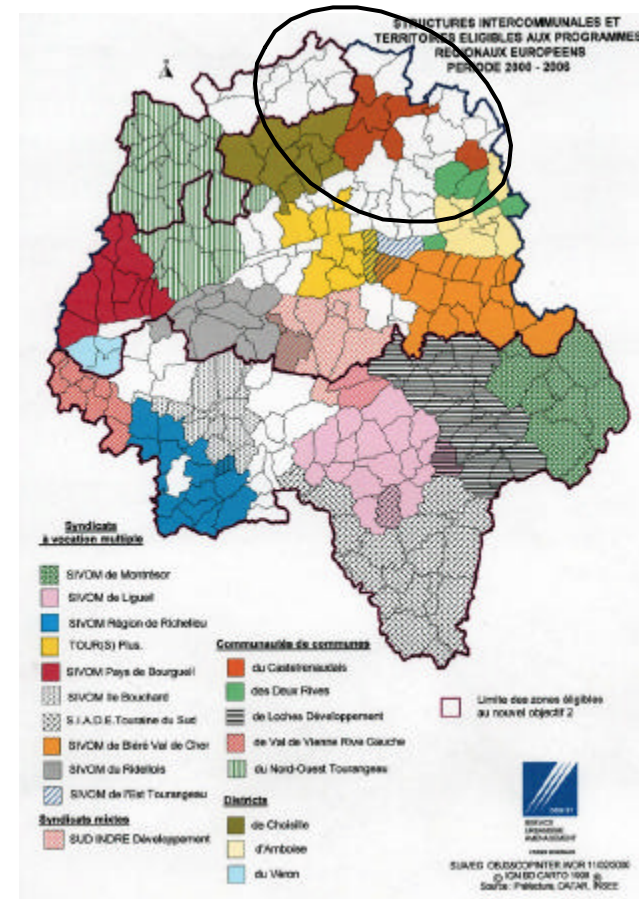
Auzouer en Touraine - Autrèche - Beaumont la Ronce - Bueil en Touraine - Cérelles - Château Renault - Chemillé sur Dôme - Crotelles - Dame Maire des Bois - Epeigné sur Dôme - La Ferrière - Le Boulay - Les Hermites - Louestant - Marray - Monnaie - Monthodon - Montreuil en Touraine - Morand - Neuillé le Lierre - Neuville sur Brenne - Neuvy le Roi - Nouzilly - Reugny - Rouziers de Touraine - Saint Antoine du Rocher - Saint Laurent en Gâtines - Saint Nicolas des Motets - Saint Ouen Les Vignes - Saunay - Villedômer - Villebourg

### ■ Structures intercommunales :

- Districts de Choisille et d'Amboise.
- Communauté de communes du Castel Renaudais.

La carte présentée ci-contre souligne que de nombreuses communes des Gâtines du Nord n'appartiennent à aucune structure intercommunale.

### ■ Appartient au Pays du Nord-Ouest Touraine et du Nord-Est Touraine



### ■ Données démographiques.

La carte de densité de population présentée ci-contre souligne une densité faible sur l'ensemble de la zone (entre 0 et 30 habitants/km<sup>2</sup>). Cependant, quelques particularités sont à noter :

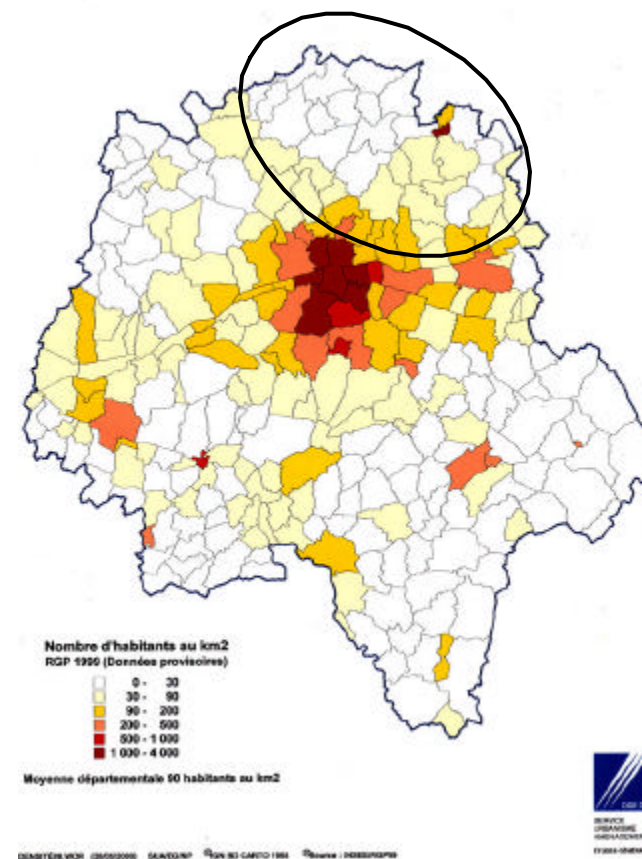
1 - Certaines communes présentant une densité faible (mais légèrement plus importante) entre 30 et 90 habitants par km<sup>2</sup>. Ces communes sont celles implantées sur les axes de distribution majeurs (RN 10 - RN 138).

2 - Château Renault présente une forte densité de population (entre 1000 et 4000 habitants/km<sup>2</sup>), seul pôle urbain densément peuplé du nord de la Touraine.

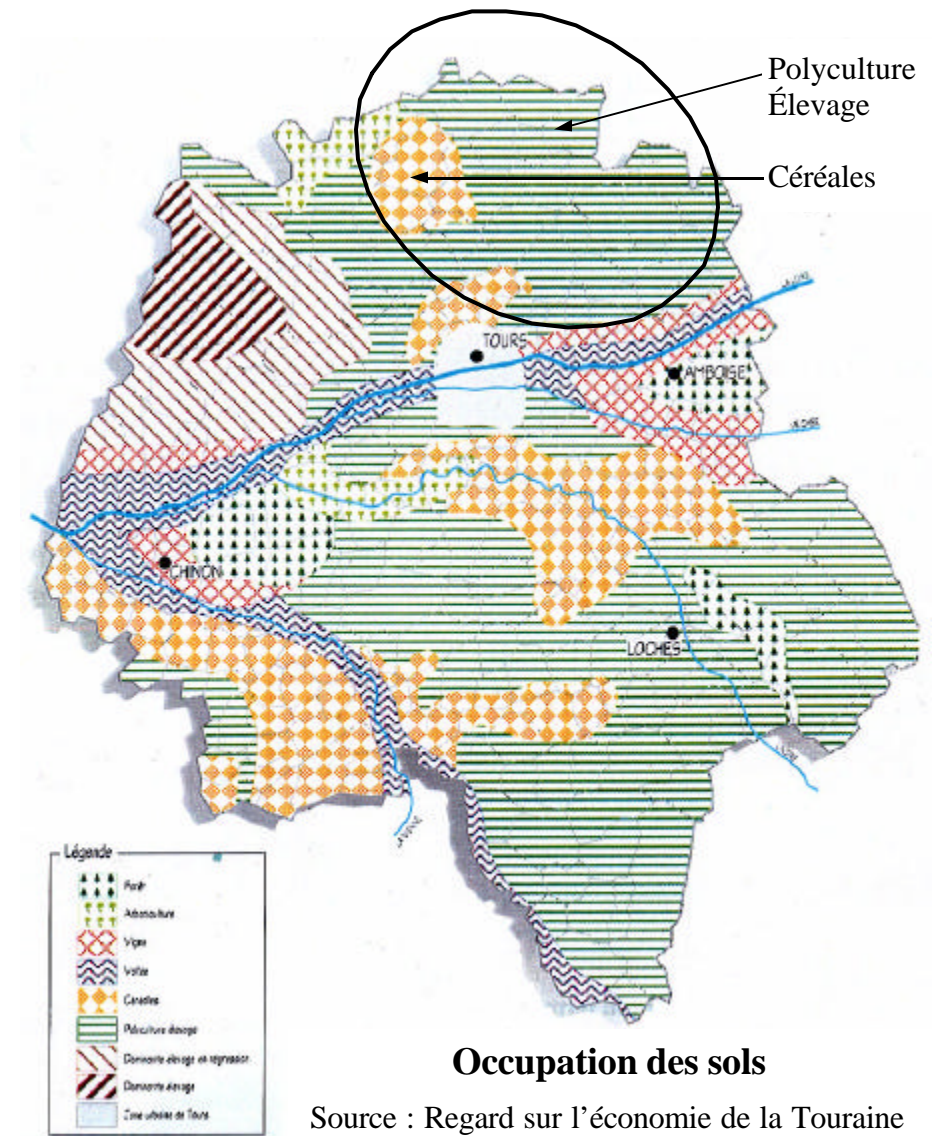
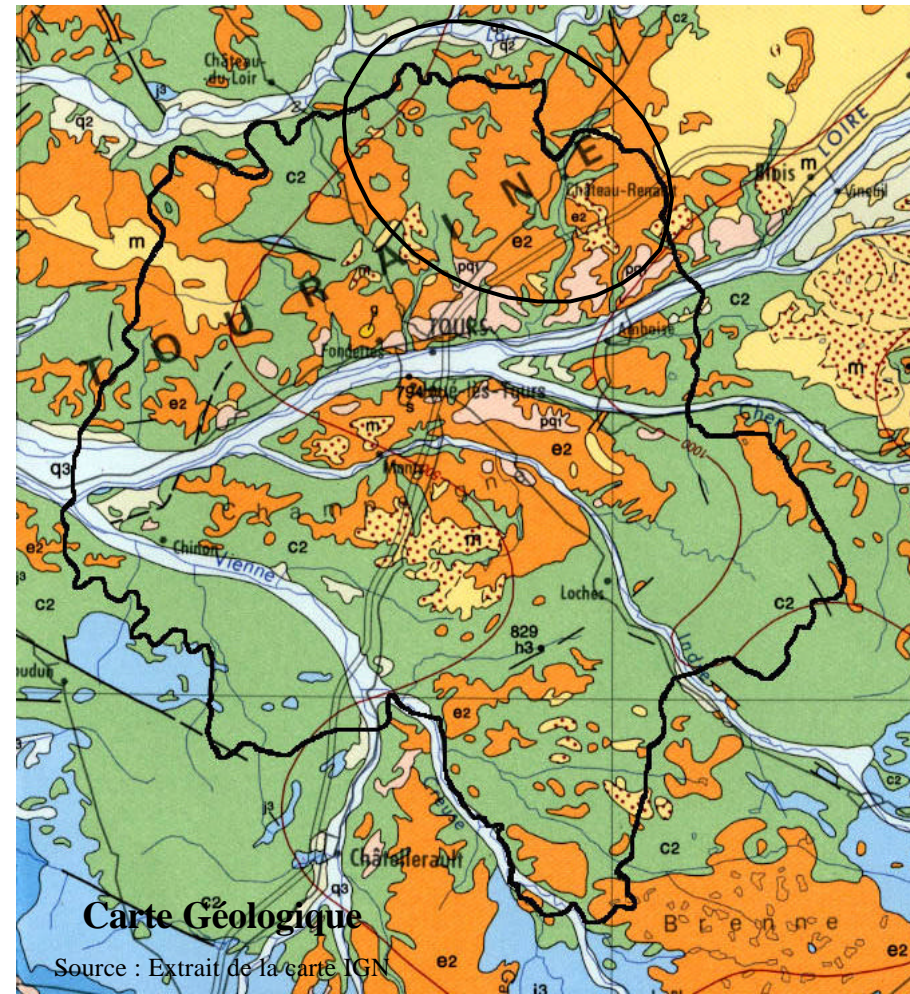
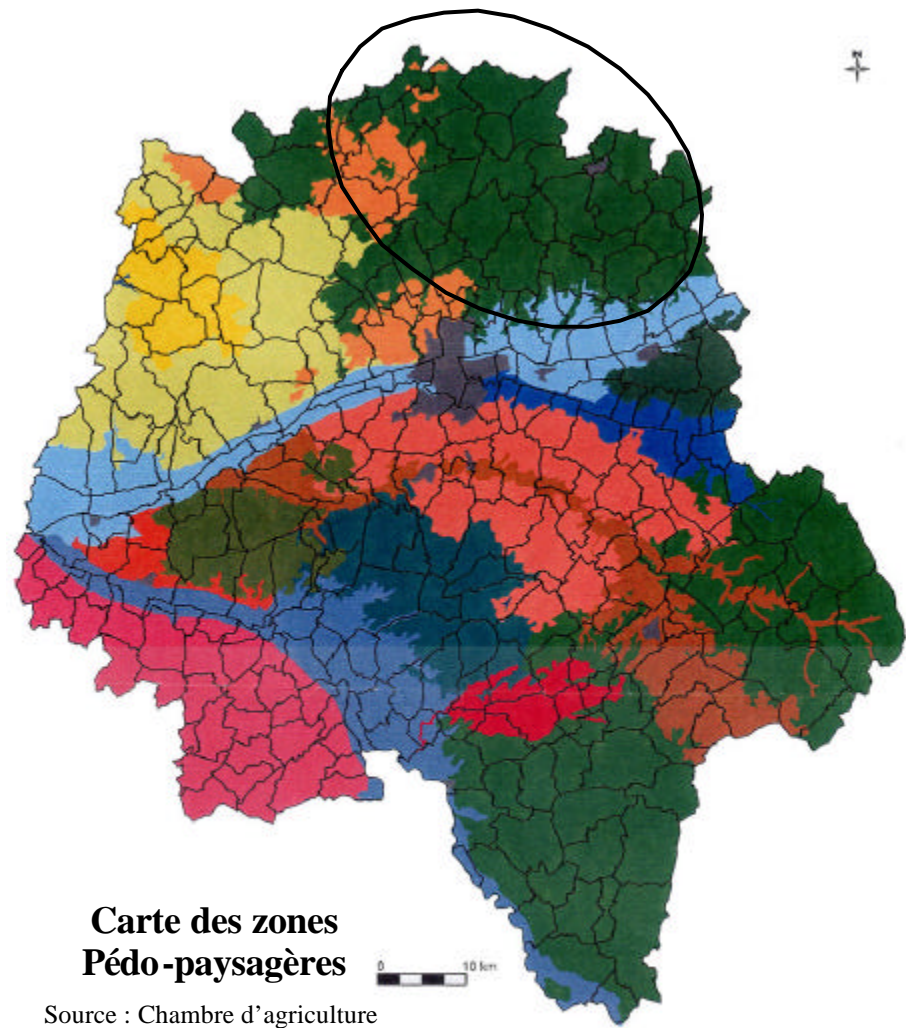
3 - Les communes à proximité d'Amboise (comme : Nazelles Négron, Pocé sur Cisse) présentent une densité importante (entre 90 et 200 habitants/km<sup>2</sup>) liée à l'attractivité et l'aire d'influence d'Amboise. Cependant, les bourgs de ces communes n'appartiennent pas à l'unité paysagère des Gâtines du nord (et ne sont donc pas comptabilisés).

Surface approximative concernée : 138,6 km<sup>2</sup>

LA DENSITÉ DE LA POPULATION EN INDRE-ET-LOIRE



Population	1982	1990	1999
Indre et Loire	505 908	529 314	553 848
Les Gâtines du nord	25 971	27 771	30 233
% de la population de l'unité / à celle du département	5,13 %	5,25 %	5,46 %



**Caractéristiques pédo-paysagères des Gâtines nord Tourangelles**  
Source : Chambre d'Agriculture

<ul style="list-style-type: none"> <li>• Plateaux et vallons peu prononcés : sols issus de limons et sables éoliens reposant sur des argiles à silex (Sénonien, Éocène).</li> </ul>	<ul style="list-style-type: none"> <li>➔ Sur plateau : sols bruns plus ou moins lessivés (bournais)</li> <li>➔ Sur pente : sols bruns lessivés peu épais (perruches)</li> </ul>	<ul style="list-style-type: none"> <li>➔ <b>Grandes cultures avec des bosquets et quelques massifs boisés et des prés au creux des vallons.</b></li> </ul>
<ul style="list-style-type: none"> <li>• Vallons encaissés du Long et de l'Escotais : sols brunifiés limoneux à argileux, caillouteux.</li> </ul>	<ul style="list-style-type: none"> <li>➔ Sol superficiel peu évolué à tendance acide</li> </ul>	<ul style="list-style-type: none"> <li>➔ <b>Nombreux vergers de pommiers, polyculture, prés et bois dans le pays de Racan - Pentes cultivées et boisées et pelouses calcicoles.</b></li> </ul>
<ul style="list-style-type: none"> <li>• Versants crayeux de la Brenne et des Choisses : craies-tuffeaux turoniennes et sénoniennes, avec placage éolien limoneux.</li> </ul>	<ul style="list-style-type: none"> <li>➔ Sol profond carbonaté à eutrophe (neutre)</li> </ul>	<ul style="list-style-type: none"> <li>➔ <b>Prairies, polyculture, peupleraies et roselières.</b></li> </ul>
<ul style="list-style-type: none"> <li>• Fond plat des vallées principales : alluvions modernes</li> </ul>	<ul style="list-style-type: none"> <li>➔ Sols hydromorphes à nappe permanente à dominante argileuse avec, par endroits, des zones tourbeuses.</li> </ul>	<ul style="list-style-type: none"> <li>➔ <b>Grandes cultures, boqueteaux, bois.</b></li> </ul>
<ul style="list-style-type: none"> <li>• Plateau sableux de Montreuil</li> </ul>	<ul style="list-style-type: none"> <li>➔ Sol brunifié à lessivé de texture limono-sableux</li> </ul>	

# DIAGNOSTIC PAYSAGER : LA CONNAISSANCE DU PAYSAGE

## — CONNAISSANCE ET COMPRÉHENSION DES ÉLÉMENTS CONSTITUANTS ET FÉDÉRATEURS DU PAYSAGE —

### Géologie et Pédologie

Cette vaste unité paysagère regroupe 4 unités géologiques et pédologiques (cf. cartes géologique et pédo-paysagère ainsi que la tableau descriptif des pédo-paysages page ci-contre) :

- Le Bassin de Neullé Pont Pierre - Neuvy le Roi, composé de calcaires lacustres aux sols fertiles.

▶ **Richesse pédologique propice aux grandes cultures céréalières.**

- La Gâtine historique (Autour des Hermites, Marray, Beaumont La Ronce, Nouzilly) pays des argiles à silex et des limons. Sous les limons, les matériaux éocènes intercalaires ont été conservés et donnent des sols médiocres.

▶ **Pauvreté pédologique expliquant l'importance des massifs boisés (exemple au niveau de Beaumont La Ronce).**

- Le Bassin Tourangeau de la Brenne (ou Pays de Château Renault) caractérisé par l'importance du manteau d'écène détritique qui après avoir repris et remanié les dépôts d'altération antérieure forme des conglomérats très durs et parfois rouges : les perrons. Les sols issus de ces roches sont particulièrement lourds et mal drainant : Les Bournais, sols siliceux hydromorphes.

▶ **Historiquement, les bois abondaient. Les minéraux ferreux contenus dans les roches détritiques ont été exploités depuis l'Antiquité.**

- Les plateaux de Vouvray - Vernou sur Brenne présentent des sols lessivés sur des argiles à silex. Les pentes sont caillouteuses et les sols peu évolués (perruches).

▶ **Développement de la vigne sur les perruches.**

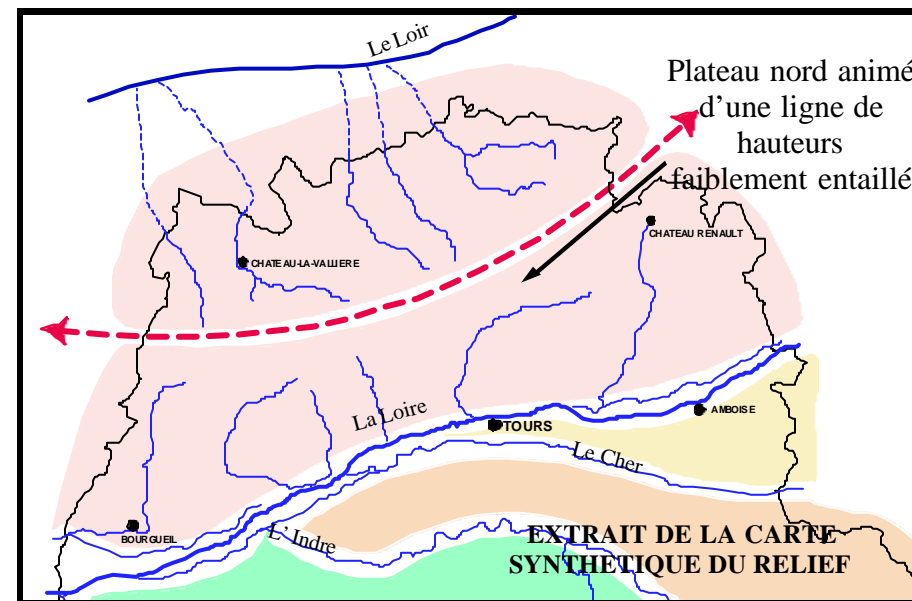
**Remarque :** Le terme de « Gâtine » évoque des terres gâtées soit par une dégradation forestière liée à des défrichements, entraînant une remontée du niveau d'eau dans les sols, soit par des coupes et pacages abusifs, soit par une dégradation des sols agricoles par lessivage.

### Relief et hydrographie

- Cette unité est constituée par un vaste plateau élevé sur lequel se distingue une dorsale sinueuse passant près de Monthodon - la butte de Marray (alt. 184 m) - Neullé-Pont-Pierre, ligne de partage des eaux entre Val du Loir et Val de Loire.

- De cette ligne de hauteur, naissent de nombreux cours d'eau qui courent rapidement vers le Loir entaillant profondément le plateau : vallée de la Dème (et la Demée), vallée de la Vandoeuvre (ou du Long).

- Les rivières vers la Loire sont plus longues et présentent elles aussi des profils très encaissés, aux coteaux escarpés : vallée de la Choisille, vallées de la Brenne et de la Ramberge.



### Les milieux naturels

**ZNIEFF de type 1 - milieu naturel localisé d'intérêt biologique remarquable**

De nombreux secteurs forestiers, boisés où des vallées sont classés en ZNIEFF de type 1 comme au niveau des communes de Beaumont La Ronce, Nouzilly, Monnaie, Crotelles mais aussi Semblancay, Neullé Pont Pierre, Neuvy le Roi...

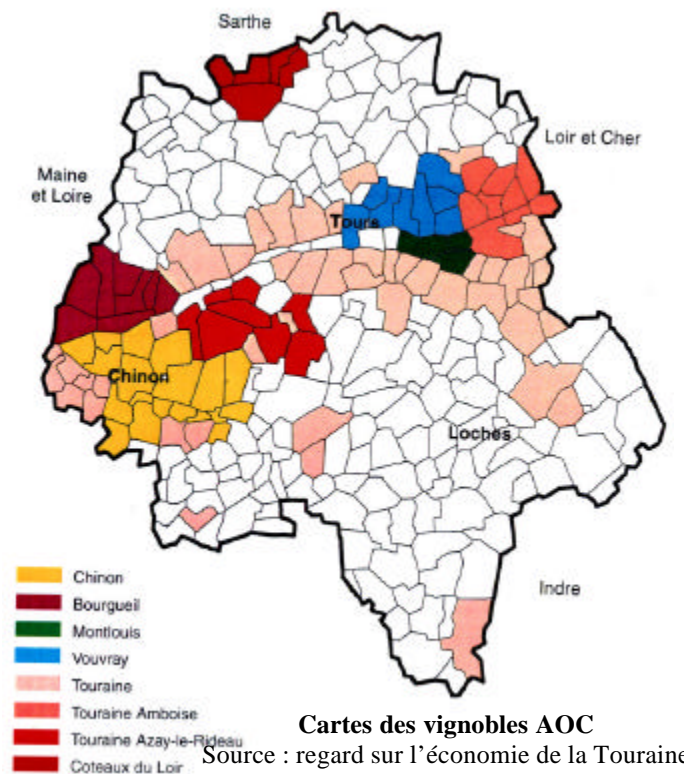
### Occupation des sols

- Historiquement, les gâtines étaient un pays d'arbres, de haies (elles étaient abondantes au XVIIIe siècle sur ces terres où l'élevage avait une place moyenne), de landes et de bois.

- La carte présentée ci-contre illustre une prédominance de la polyculture et de l'élevage dans cette grande région.

- Cependant, on observe le développement de la céréaliculture avec de très larges parcelles cultivées. Les sols propices du bassin de Neullé Pont Pierre - Neuvy le Roi ont autorisé le développement intensif de la céréaliculture qui a peu à peu éliminé les bois et les haies. De même, dans le bassin de la Brenne, malgré l'hydromorphie des sols, la culture céréalière s'est largement développée grâce à l'amendement des sols par apport de marnes calcaires, d'engrais et grâce au drainage des terres.

- La carte d'occupation des sols révèle aussi la présence de vignobles sur une frange mince longeant le Val de Loire. La carte de la viticulture et appellation d'origine contrôlée indique en effet la présence de vignes AOC Vouvray et AOC Touraine-Amboise.



Forme d'un hameau traditionnel



Petite maison de hameau, façade modeste mais soignée



Ferme importante à cour fermée, polyculture - élevage



Jeux de toitures - Pignons en briques



Mélange de matériaux



Hangar en bois



Château de la Vallière  
(vallée de la Brenne)



Château Renault



Beaumont La Ronce



Beaumont La Ronce

## Particularités architecturales

### ■ Une zone d'habitat homogène

Cette vaste unité se caractérise par un habitat très dispersé avec quelques hameaux, plus nombreux à l'est (Ex : Monthalan). Les maisons aux volumes simples présentent généralement une forme urbaine en L, sans accès direct sur les routes principales. Elles sont systématiquement accompagnées d'une mare.

Les toitures jouent sur le mélange de l'ardoise et de la tuile. Les murs jouent sur le mélange de tous les matériaux avec de la brique en décoration sur les façades. La brique est d'autant plus présente dans l'est de l'unité.

### ■ Ponctuation par des manoirs et petits châteaux

dans le bassin plus riche de Neuillé-Pont-Pierre mais aussi dans les vallées et notamment celle de la Brenne, citons quelques exemples :

- **Château de La Vallière en face de Reugny** dans la vallée de la Brenne; Il domine la vallée et est constitué d'une porte fortifiée avec une enceinte à mâchicoulis (partielle) du XVe siècle. Le pavillon rectangulaire est dominé par une haute tour d'escalier coiffée d'un dôme (reconstruit au XVIe siècle).
- **Château de Beaumont La Ronce** réalisé en briques et pierres au XVIe siècle et agrandi au XIXe siècle. En revanche, le donjon carré flanqué d'une tourelle circulaire en encorbellement date des XII et XIIIe siècles.
- **Sur la commune de Neuillé-Pont-Pierre** : château renaissance de la Donneterie (XVII - XIXe siècles), château de la Borde (XIXe siècle) Manoir de Genneteil (XVe siècle), ferme fortifiée de Carcoult (XVIe siècle).
- **La grange de Meslay, aux abords de la RN 10**  
Elle faisait partie d'un vaste ensemble, construit au XIIe siècle par l'abbé de Marmoutier, Hugues de Rochecordon. Elle était destinée à accueillir les récoltes d'une vaste exploitation dépendant de l'abbaye de Marmoutier.

### ■ Ponctuellement dans les vallées, un habitat troglodyte

Par exemple au niveau des Hermites, de Beaumont La Ronce (quartier de la rue des Caves). Le troglodytisme de coteau occupe aujourd'hui principalement une fonction de caves et de rangement. Quelques habitations demeurent. Les troglodytes de Beaumont-La-Ronce étaient voués traditionnellement à la fabrication de balais, production qui fut pendant longtemps une spécialité de la ville.

### ■ Coopératives agricoles, châteaux d'eau

Ces éléments généralement massifs, implantés sur les hauteurs sont autant de points d'appel à caractère plutôt dévalorisant qui ponctuent le paysage. La silhouette des bourgs et villages est souvent associée à ces deux éléments qui la cadrent et la dominent.



### A noter :

Cette vaste unité présente un caractère agricole fort et dominant. Ponctuellement, des zones à vocation d'activité ont été implantées au carrefour de deux routes fréquentées. Ces nouveaux volumes ne s'intègrent généralement pas ou peu au paysage environnant : absence d'intégration paysagère, absence de réflexion à l'échelle du paysage agricole environnant.

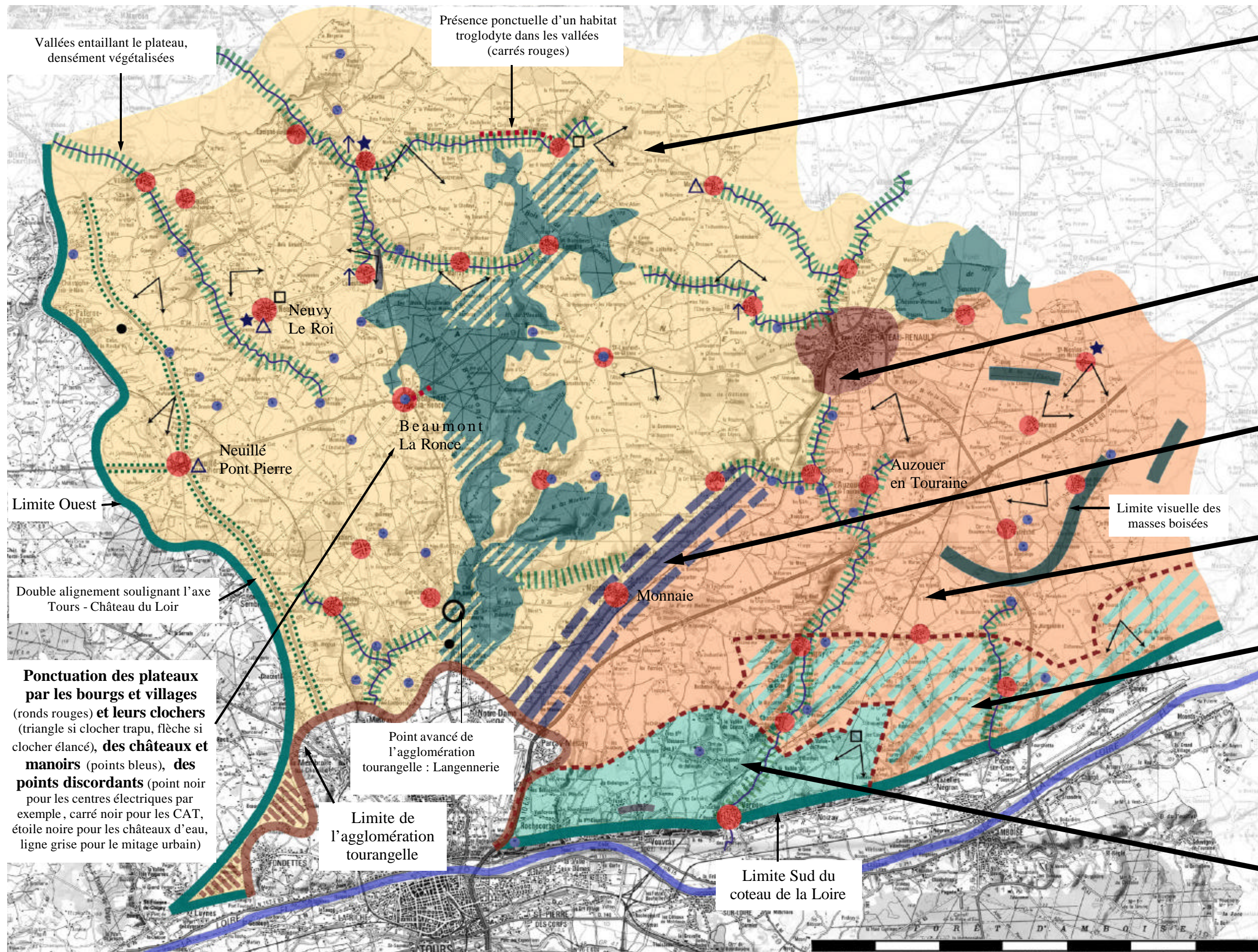
Citons comme exemple l'entreprise Testud au carrefour de la RN138 et de la RD 54. Bardage blanc brillant au soleil, point d'appel très marquant.

### Cf. photographie ci-dessous





# UNITÉ PAYSAGÈRE DES GÂTINES DU NORD



## Secteur nord-ouest

Importance du dynamisme visuel et des ondulations du plateau.

Paysage agricole relativement ouvert : ponctuation de bosquets et arbres isolés, et, d'un habitat rural dispersé

Large coulée verte nord-sud constituée majoritairement par des bois et forêts

## Château Renault

Implanté sur l'éperon de la confluence de la Brenne et du Gault.

## La RN 10

Un nouveau paysage lié à l'infrastructure routière, un paysage en évolution sans structure paysagère forte;

## Gâtines du nord-est

Plateau ondulé agricole, patchwork de couleurs et de textures des cultures, très larges parcelles ponctuées de masses boisées importantes.

## Zone de transition

Structure paysagère forte, identique à celle des gâtines du Nord Est, une ambiance en évolution (apparition de la vigne).

## Le Vouvray

Un paysage de vigne : sur le plateau des Gâtines, rythmes, lignes soulignant les ondulations du relief.

Un paysage tourné vers le Val de Loire : nombreuses vues sur le coteau rive gauche de la Loire.

# DIAGNOSTIC PAYSAGER : LE PAYSAGE PERÇU

## — FONCTIONNEMENT, AMBIANCES ET ÉCHELLES, LISIBILITÉS PAYSAGÈRES —

### Les limites paysagères

#### ■ A l'ouest : la vallée de l'Escotais

Vallée encaissée, densément végétalisée, animée par des manoirs, châteaux, habitat troglodyte - Rupture entre plateaux des Gâtines et l'unité sous influence du Loir.

- Cette limite nette au nord, devient plus subtile, moins franche vers le sud. Elle correspond à un changement de fonctionnement du paysage : entre plateau des Gâtines et alternance forêt-clairières du croissant boisé.

▶ Ces deux premières limites sont reprises et renforcées par l'axe de la RN 138 (Tours - Neuillé Pont Pierre - Château du Loir) souligné d'un double alignement d'arbres (platanes), ce qui est peu caractéristique des routes de Touraine.

#### ■ Au sud-ouest : limite de l'agglomération tourangelle

Cette limite dessine de larges méandres et indique la limite nord de la pression urbaine de l'agglomération de Tours. Cette limite évolue donc très rapidement à l'échelle du paysage, en fonction de l'extension des bourgs et du développement urbain de Tours.

▶ Une limite sud-ouest en constante évolution (augmentation de l'agglomération)

- Au sud, une limite topographique nette de surcroît souvent densément végétalisée : la ligne de crête des coteaux des Vals de Cisse et de Loire.

**A noter :** L'unité des Gâtines du nord ne présente aucune limite paysagère nette au nord et à l'est du département. La limite départementale purement administrative ne souligne pas un changement marquant de paysage vers les départements de La Sarthe (au nord-est) et du Loir et Cher (au nord-ouest et à l'ouest).

### L'ambiance dominante

- Les Gâtines du Nord constituent une unité paysagère caractérisée par un vaste plateau agricole légèrement ondulé marqué et entrecoupé de vallées profondes et étroites. Ces vallées engendrent un changement d'échelle et d'ambiance plongeant l'observateur dans un espace fermé, densément végétalisé, animé par un habitat développé sur les coteaux parfois même troglodytes.

Point de repère du clocher annonçant un village (Boulay)



Maisons serrées autour du clocher (Morand)



Clocher élancé de Reugny



- Le paysage est marqué par l'alternance des degrés d'ouverture, la ponctuation des bosquets, bois et forêts, un habitat dispersé simple et sobre. Cette unité se caractérise par un certain dynamisme paysager dû à l'action couplée du relief et des points d'appel (clocher, villages, château d'eau, manoirs) et relais visuels (masses boisées, habitat dispersé...). Les relations visuelles jouent un rôle fondamental dans cette unité. Elles l'animent, la rendent vivante et dynamique. Cependant, ce paysage globalement ouvert, engendre une forte sensibilité.

#### ■ Villes, bourgs et villages

- Grâce à l'implantation de certains bourgs en position dominante, les clochers constituent de véritables points d'appel et de repère. Ces clochers sont en ardoises soit pointus et élancés comme à Louestault, Marray, La Ferrière, Le Boulay, soit courts et trapus comme à Neuvy-Le-Roi et Monthodon.

- Les bourgs se trouvent indifféremment dans les fonds de vallées (notamment vallée de la Dème, de la Brenne) ou sur le plateau. Leur forme urbaine est généralement ramassée autour du clocher, avec un équilibre végétal-bâti agréable et valorisant, le jeu de l'imbrication des toits de qualité. Ils sont souvent accompagnés d'un château d'eau et d'une coopérative agricole massive, tous deux ayant un très fort impact visuel. Les extensions urbaines se font parfois le long des axes principaux de desserte entraînant un certain mitage (ex : Louestault), pour les bourgs des vallées coincés par la topographie, les extensions remontent sur le coteau et le plateau se détachant du bourg visuellement et fonctionnellement (ex : Vouvray - Les Hermites).

- A part, Château-Renault et Monnaie, la population agglomérée l'est sous forme de villages (de 214 habitants à 1753 habitants à Neuillé-Pont-Pierre). Mais, ces villages se présentent sous deux formes différentes :

#### - villages à structure de hameaux

Maisons regroupées autour du clocher, ruelles sinueuses, maisons souvent basses...

Ce sont la plupart des structures agglomérées des Gâtines.

#### - villages présentant des caractéristiques de petites villes

Alignement des façades le long d'une rue, hauteur des maisons R + 1, lucarnes ornementées, corniches...

Exemples : Neuvy le Roi : 1107 habitants - Neuillé Pont-Pierre : 1753 habitants  
Beaumont-La-Ronce : 994 habitants - Les Hermites : 536 habitants.

#### A noter, le bourg de Langennerie offre un double visage :

- au nord, petit village traditionnel sur le coteau dans un écrin végétal
- au sud, structure de gros bourg avec une rue principale très large, une urbanisation hétérogène et représente un point avancé de l'urbanisation de l'agglomération-tourangelle.



## Particularités et variations paysagères

Cette vaste unité correspond à une réalité géographique, historique et humaine. Cependant, la découverte du terrain a révélé quelques variations et particularités paysagères qui permettent de définir des sous-unités caractéristiques (sous unités que l'on retrouve aussi au niveau géologique et pédologique).

### ► Variations et particularités paysagères permettant de dégager 5 sous unités paysagères :

#### 1 - Gâtines Nord-Ouest

de Neuillé Pont Pierre - Saint Laurent en Gâtines

2 - Gâtines Nord-Est d'Auzouer en Touraine - Autrèche

3 - Le Vouvray

A l'articulation des sous-unités 1 & 2, deux particularités paysagères sont à souligner : La RN 10 d'une part, et Château Renault d'autre part

Paysage agricole ouvert avec perception de la vallée de la Demée



Coulée boisée nord - sud



Ondulation du plateau et relais visuels créés par l'habitation et les bosquets isolés



## Les sous unités paysagères

### 1 - Gâtines nord-ouest de Neuillé Pont Pierre - Saint Laurent en Gâtines.

- ⇒ Importance du dynamisme visuel et des ondulations du plateau.
- ⇒ Paysage agricole ouvert : ponctuation de bosquets et arbres isolés et d'un habitat rural dispersé (souvent à l'abandon).
- ⇒ Large coulée boisée nord-sud constituée majoritairement par des bois et forêts entre Les Hermites, Beaumont La Ronce, Langennerie. A l'ouest de cette coulée verte, le paysage est ouvert et dynamique, à l'est le paysage est plus fermé et plus confus.

Cependant, l'ensemble des éléments s'organise suivant une trame toujours identique (conformément au bloc diagramme ci-dessous).

► En conséquence, le paysage est parfaitement lisible et constant. L'amplitude de la sous-unité et cette constance lui confère une grande homogénéité qui peut parfois s'apparenter à une certaine monotonie. Un équilibre précaire existe et cette précarité se traduit actuellement au niveau des nombreuses fermes abandonnées.

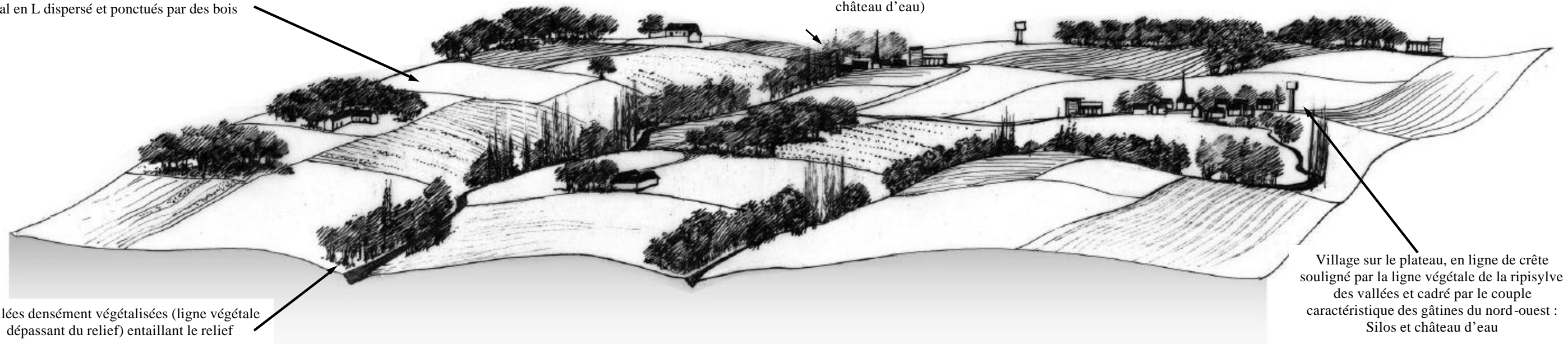
## BLOC DIAGRAMME DE LA SOUS-UNITÉ DES GÂTINES DU NORD-OUEST

Plateaux ondulés dessinés par de larges parcelles agricoles, animés par un habitat rural en L dispersé et ponctués par des bois

Village dans les vallées remontant sur les coteaux et s'étendant aujourd'hui sur le plateau (Coopérative agricole, lotissement, château d'eau)

Vallées densément végétalisées (ligne végétale dépassant du relief) entaillant le relief

Village sur le plateau, en ligne de crête souligné par la ligne végétale de la ripisylve des vallées et cadré par le couple caractéristique des gâtines du nord-ouest : Silos et château d'eau



## BLOC DIAGRAMME SOUS-UNITÉ DES GÂTINES DU NORD-EST



Larges parcelles agricoles (grande maille) dessinant le large plateau légèrement ondulé et ponctué de bois géométriquement dessinés

Dynamique visuelle instaurée par les jeux de relais visuels entre les masses boisées

Habitat rural en L ou en U dispersé, accompagné par quelques arbres autour des maisons. Nombreuses extensions récentes

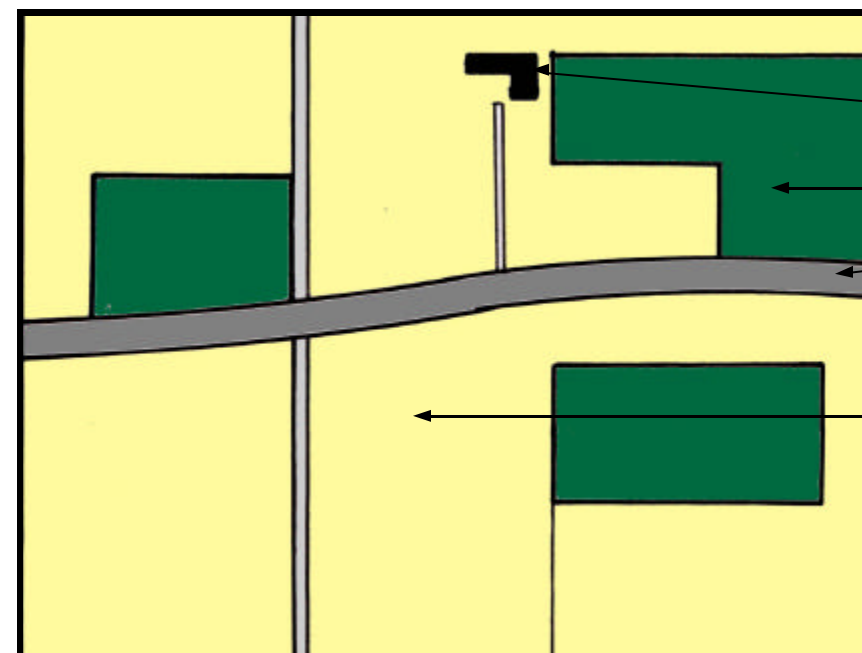
Vallées légèrement encaissées et souvent densément végétalisées

Village soit sur le plateau soit dans les vallées, parfois calé par des bois denses, qui constituent des limites visuelles marquantes

Clocher en point d'appel et de repère

Quelques bois et forêts très importants qui engendrent des phénomènes d'alternance paysagère (ouverture - fermeture) et des effets de surprises

**SCHÉMA D'ORGANISATION DES GÂTINES DU NORD-EST :**  
Bois formant des lisières



**SCHÉMA D'ORGANISATION DE LA ZONE DE TRANSITION :**  
Apparition de la vigne, maisons de vignes



## 2 - Gâtines nord-est d'Auzouer en Touraine - Autrèche

⇒ Plateau ondulé agricole, patchwork de couleurs et de textures des cultures, très larges parcelles ponctuées de masses boisées importantes.

⇒ Des jeux visuels interactifs et dynamisants s'instaurent entre les masses boisées (cf. schéma d'organisation) et les larges parcelles. Cette structure agricole lâche compose un paysage sobre et lisible, parfaitement organisé. Les masses boisées constituent des barrières visuelles marquantes, écran fermant ponctuellement le paysage, guidant le regard et créant des effets de surprise par l'alternance des échelles et ambiances.

► **Une structure paysagère simple et forte**  
**Un paysage lisible et dynamique.**

⇒ L'habitat rural est constitué par des fermes plus développées que dans l'ouest avec des extensions récentes mettant en évidence le dynamisme agricole de cette sous-unité.



### Une zone de transition entre Reugny et Saint Ouen Les Vignes

En se rapprochant du coteau de la Loire, certaines larges parcelles ne sont plus occupées par des cultures mais par de la vigne, d'autres parcelles en culture sont animées par des petites maisons de vignes. **Ce secteur présente la même structure paysagère mais une occupation des sols différente.** La présence ponctuelle de la vigne engendre une ambiance particulière et très forte : lignes structurantes, rythme.....

► **Une structure paysagère forte - Une ambiance en évolution avec l'apparition ponctuelle de la vigne (création de nouveaux rythmes, ponctuation des maisons de vignes).**



**A noter :** Quelques vues très larges et panoramiques ouvrent le paysage sur le Val de Loire. Exemple : depuis Saint Nicolas des Motets, depuis Fleuray (dans la zone de transition)



## 5 - Le Vouvray

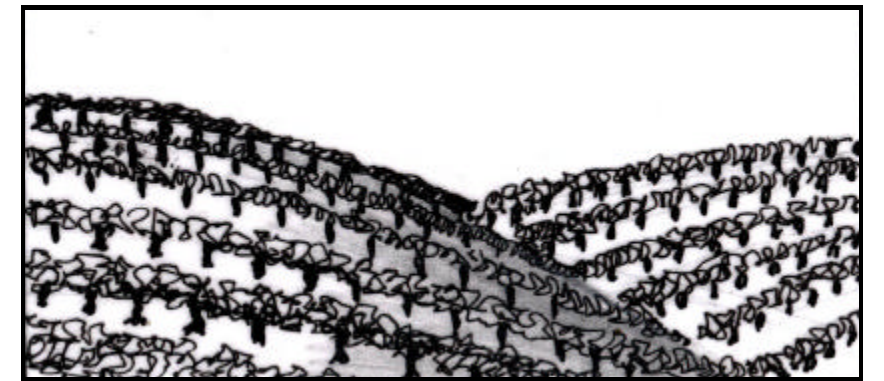
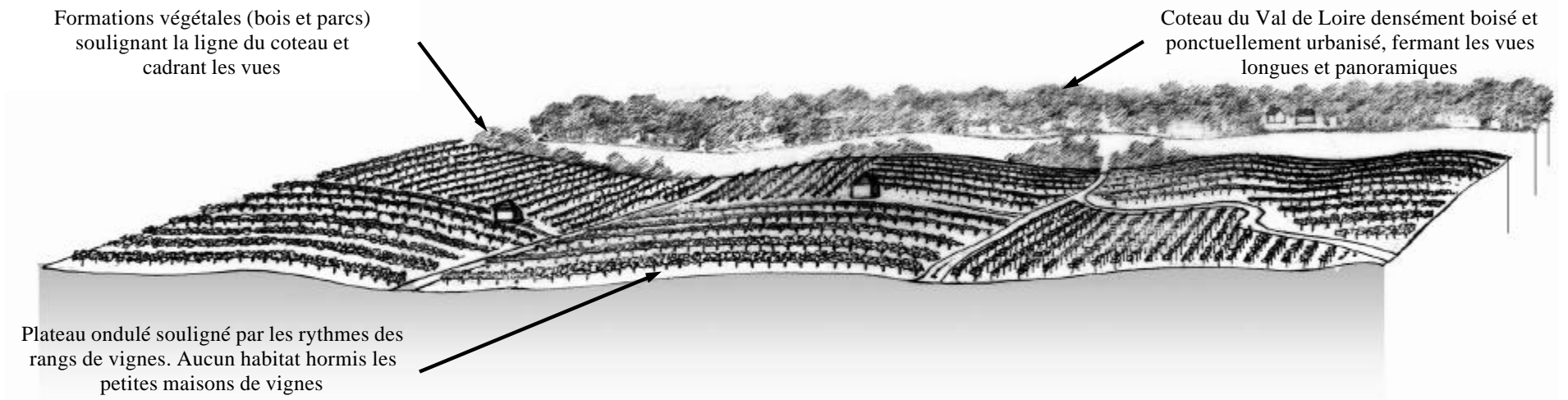
- ⇒ Un paysage de vigne sur la structure du plateau des Gâtines : vallonnements doux, ponctuation des bois, vallées encaissées.
- ⇒ Un paysage de vigne : rythmes, lignes soulignant les ondulations du relief.
- ⇒ Un paysage très structuré homogène, évoluant et variant de façon considérable suivant les saisons (couleurs, lignes en hiver, bandes vertes en été).
- ⇒ Un paysage tourné vers le Val de Loire : nombreuses vues sur le coteau de la rive gauche de la Loire.
- ⇒ Une sous-unité différente du reste des Gâtines par l'occupation humaine : pas d'habitat dispersé hormis quelques maisons de vignes et des extensions de bourg de la vallée remontant sur le coteau (comme à Vouvray). Présence de fermes viticoles en bordure du coteau (hangars larges et massifs, grandes cours).

**Structure, simplicité, homogénéité, sobriété, rythmes, lignes de la vigne**

**Un équilibre précaire lié à la plantation de la vigne (le phylloxera avait quasiment tout détruit) et à l'évolution des bourgs de la vallée.**

**A noter :** Les limites du Vouvray et de la zone de transition ne sont pas des limites visuelles et fonctionnelles très marquantes. Elles sont liées de façon très étroite à la viticulture. Elles sont donc amenées à évoluer en fonction de l'évolution des politiques viticoles du secteur.

## BLOC DIAGRAMME DE LA SOUS-UNITÉ DU VOUVRAY



A l'articulation des sous-unités 1 & 2, deux particularités paysagères sont à souligner : La RN 10 d'une part, et, Château Renault d'autre part

### La RN 10

La route nationale 10 est l'héritière directe de la voie antique Tours-Chartres. Son existence et son trafic important ont généré à ses abords un nouveau paysage : extension des villages, mitage le long de la voie, développement de structures d'accueil (hôtels, restaurants) et de nouvelles activités (artisanat, commerces....).

La création de l'autoroute A10 a facilité les liaisons Tours-Paris au détriment de la RN 10. Les différentes structures précédemment citées sont peu à peu abandonnées. La logique fonctionnelle disparaît peu à peu, il ne reste alors que des délaissés visuels mettant en évidence le mitage et la déstructuration du paysage.

▶ **La RN 10 est un paysage plaqué sur les Gâtines. C'est un nouveau paysage directement lié à l'infrastructure routière, un paysage en mutation sans structure paysagère forte.**



### Château Renault

L'éperon de confluence qui existe entre la Brenne et son affluent Le Gault constituait un site facile à défendre sur lequel s'est construite une forteresse : le premier donjon de bois a été édifié par Geoffroi de Château Gontier qui lui a donné le nom de son fils, Renault (XIe siècle).

En 1066, Renault de Château Gontier donne les terrains situés au pied de la forteresse pour y construire le bourg. En 1865, l'arrivée du chemin de fer favorisera le développement de la tannerie.

La ville s'étire donc sur les deux hauteurs des vallées densément végétalisées et urbanisées jusqu'à la ville haute. L'ensemble de la ville présente une juxtaposition de quartiers d'époques différentes présentant un style architectural et une urbanisation différente. Citons comme exemple :

- la ville haute dominant les vallées de La Brenne et du Gault, de style moyenâgeux avec de très nombreuses maisons à colombage, l'imbrication des toitures, les ruelles étroites....
- les opérations d'urbanisme dans la vallée, construction de barres d'habitations au caractère très urbain qui semblent décalées par rapport au paysage urbain d'une petite ville traditionnelle;
- les nouveaux quartiers du Nord-Nord-Est entre vieille ville et déviation : opération d'urbanisme, zones d'activités à vocation commerciale, porte du château d'eau... , en fait juxtaposition d'éléments fonctionnels.

▶ **Comme toutes les villes, Château-Renault offre un paysage urbain multiple et diversifié entre passé et tradition d'une part et évolution actuelle et future : c'est-à-dire entre charme des matériaux anciens, de la rénovation, de l'étroitesse des rues.... et confort des nouveaux aménagements nécessaires au développement et à la survie des villes, pas toujours respectueux du paysage environnant.**



CHÂTEAU RENAULT



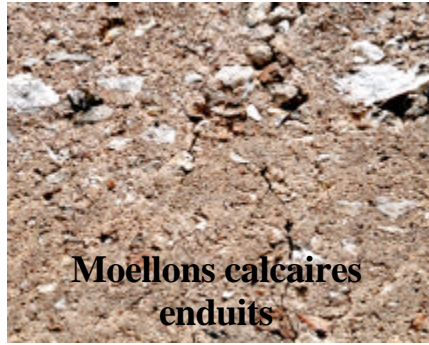


## PALETTE CHROMATIQUE

Textures de champs



Moellons calcaires  
enduits



Bois et forêt



Ardoises et tuiles  
en mélange



Vignes

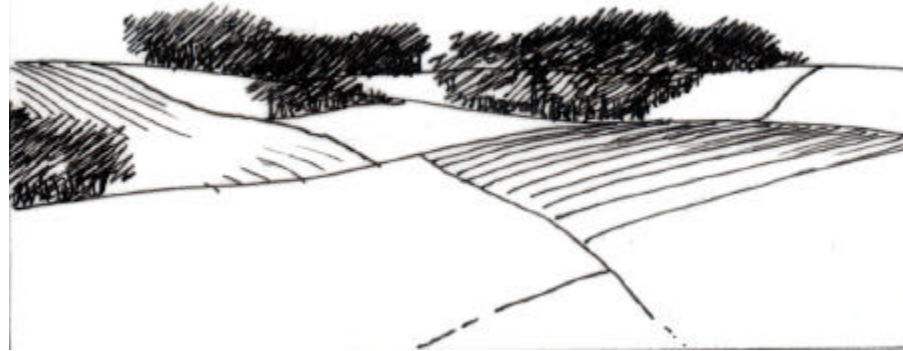


Tuffeau  
en ornementation

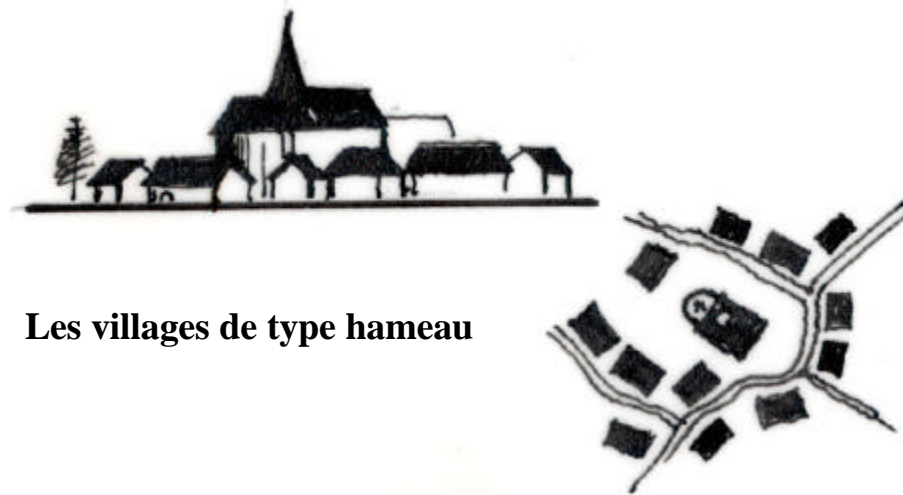


Les villages de type petite ville

Plateaux ondulés, bois et parcelles agricoles



Habitat rural modeste, forme urbaine en L,  
présence d'une mare, accompagnement végétal



Les villages de type hameau

## MOTS CLEFS - AMBIANCES

Une ambiance homogène de plateaux agricoles ondulés, ponctués par des bois et un habitat rural dispersé.

Un paysage lisible et sensible, animé d'un dynamisme visuel très fort (nombreux relais visuels, lisières découpées de bois)

Des villages qui présentent soit une structure de hameau, soit une structure de petite ville

Sur cette structure homogène, l'occupation du sol varie (densité différente des bois, apparition de la vigne) et permet de déterminer des sous-unités paysagères.