

LE PLATEAU D'AMBOISE

1&2



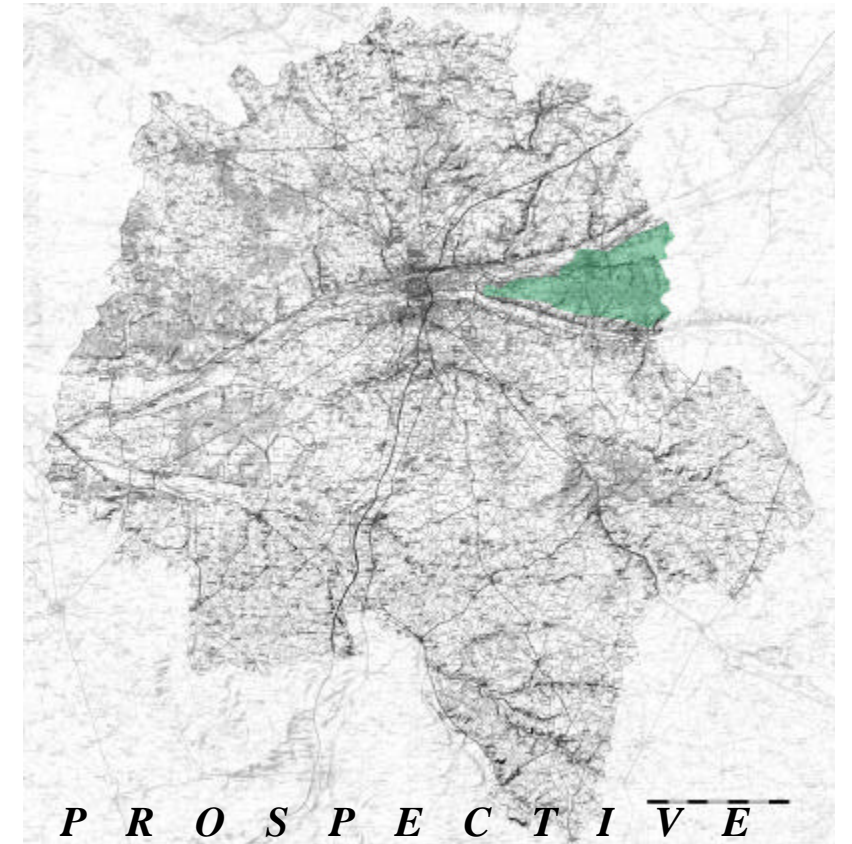
3



3



4



LES ÉLÉMENTS IDENTITAIRES

- 1 Plateau « triangulaire » limité au nord et au sud par deux vallées marquées : la Loire et le Cher, et entaillé par le vallon de l'Amasse.
- 2 Dominance et juxtaposition de deux composantes paysagères majeures :
 - L'agglomération d'Amboise
 - La Forêt Royale
- 3 Espace de polyculture résiduel entre pression urbaine, pression viticole et pression forestière : vallée et plateau de l'Amasse.
- 4 Une vocation touristique affirmée

1 Un plateau triangulaire

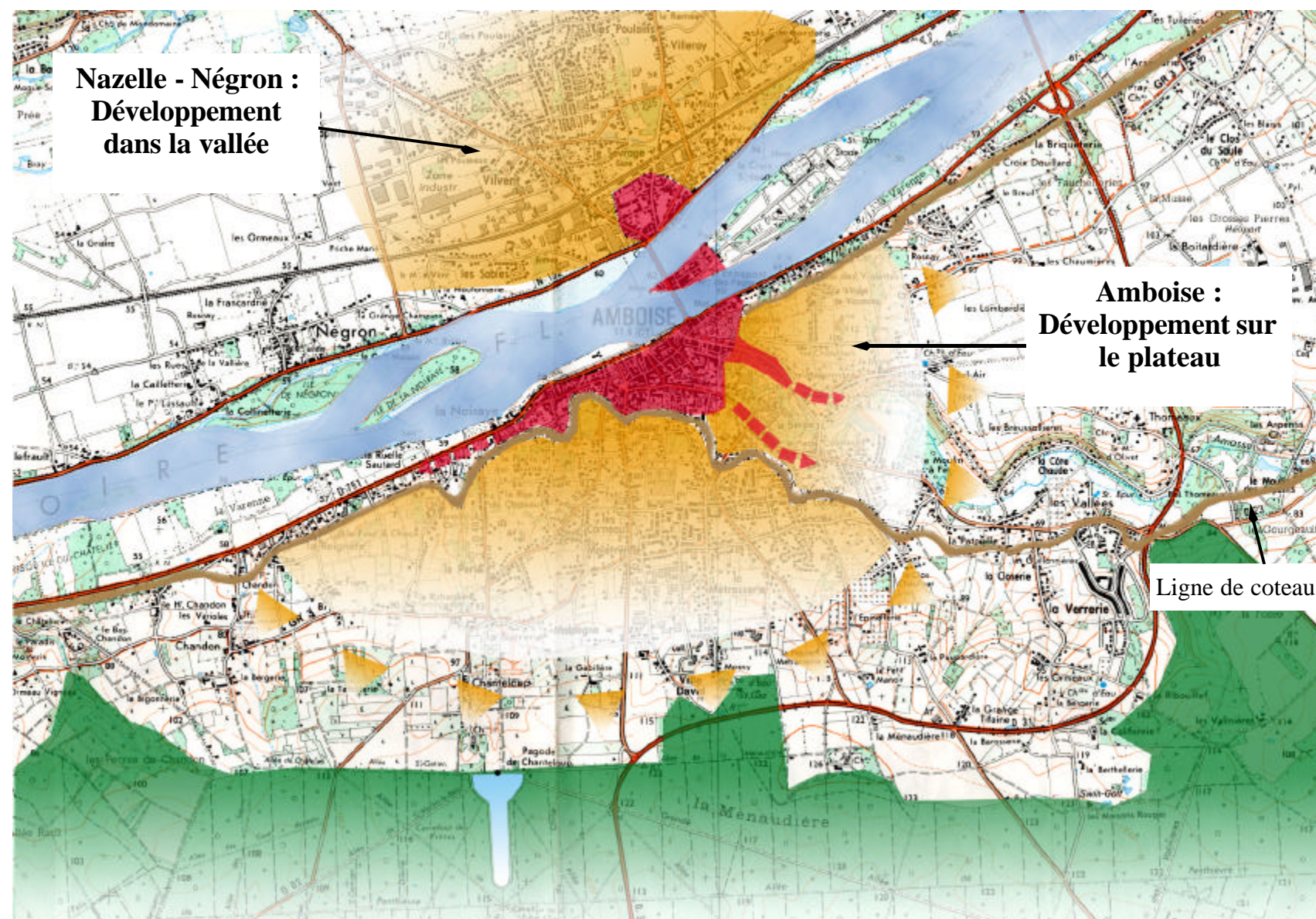
Ceci concerne les fondements géographiques du paysage (réseau hydrographique, relief ...), éléments stables à l'échelle humaine
Aucune tendance d'évolution

2 Agglomération d'Amboise/Forêt Royale

2.1 - L'agglomération d'Amboise

Amboise jouit d'une implantation stratégique en articulation entre plateau boisé et vallée de la Loire.

Compte tenu des possibilités réduites d'extension en bord de Loire (étroitesse du coteau et pentes abruptes), la ville s'est étendue de façon considérable sur le plateau.



Impact des tendances d'évolution

2.1 - La tendance va à l'accroissement et l'amplification de ce phénomène sous l'influence de Tours et du développement économique d'Amboise.

Ce phénomène engendre :

- La création d'une demi-couronne urbaine très éloignée du centre qui s'accompagne d'une part d'une relation difficile (aussi bien visuellement que fonctionnellement) au centre ville et d'une impressionnante consommation d'espace. L'urbanisation semble grignoter progressivement l'espace agricole jusqu'aux limites de la forêt royale.

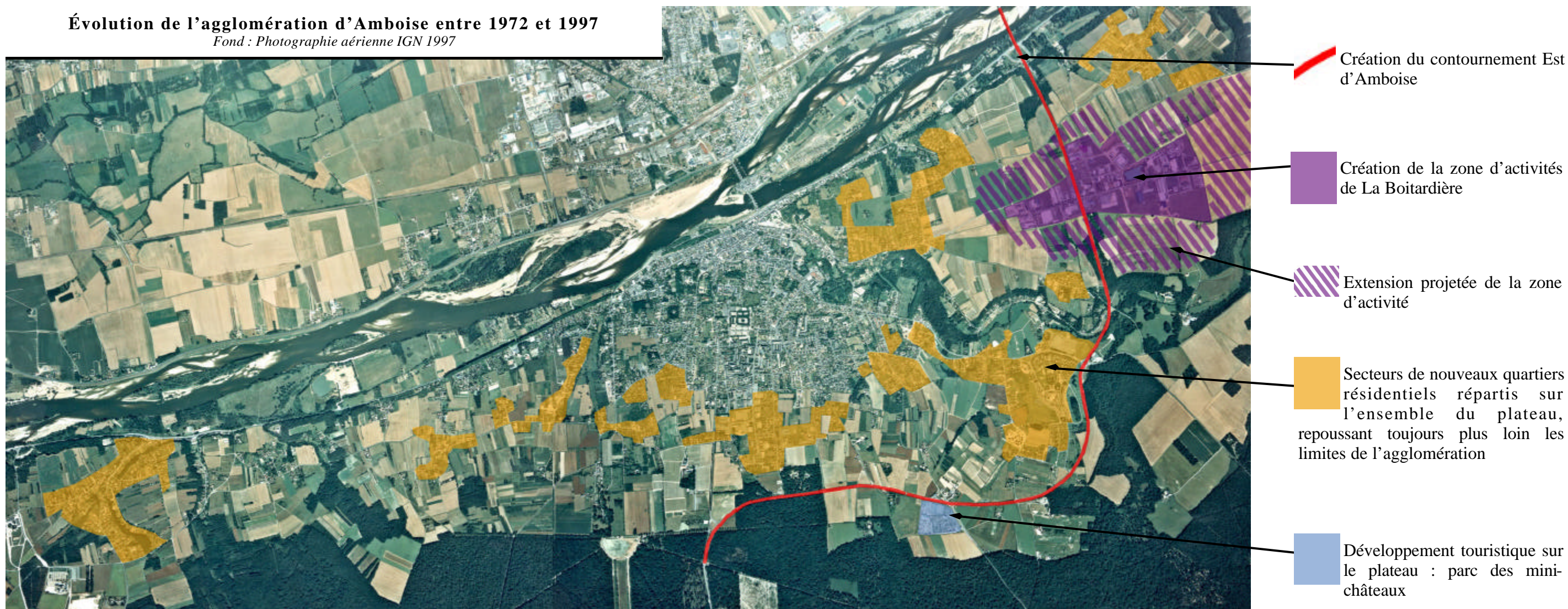
- Une lecture difficile de la limite de l'agglomération qui s'accompagne d'un sentiment de non appartenance à un lieu identifiable : on est ni tout à fait en ville, ni tout à fait dans un hameau rural, ni tout à fait dans un lotissement, ni en milieu rural..

A Noter : le développement parallèle de Nazelle/Négron dans la vallée de la Loire

*Illustration par le schéma de fonctionnement ci contre
(support IGN carte au 1/25 000°)*

Évolution de l'agglomération d'Amboise entre 1972 et 1997

Fond : Photographie aérienne IGN 1997



2.2 - La Forêt Royale

Une place majeure dans l'unité par sa surface et par son double rôle paysager : d'une part un rôle de barrière visuelle (isolant les vallées de la Loire et du Cher), d'autre part un espace mystérieux d'échelle majestueuse et d'ambiance forte variant selon les saisons.

La majesté de cette forêt tient en grande partie à son organisation entrecoupée de larges allées cavalières, à la qualité de ces arbres (type à futaie), et à la qualité de la nature du sol.

2.2 - Tendance à la stabilité voire à l'extension ponctuelle de la forêt

Ces extensions semblent être plantées d'essences résineuses, ce qui risque de s'accompagner, si le phénomène s'amplifie, d'une modification d'ambiance et de perception des lisières : homogénéité des couleurs, dureté des textures, ambiance stable au cours de l'année.

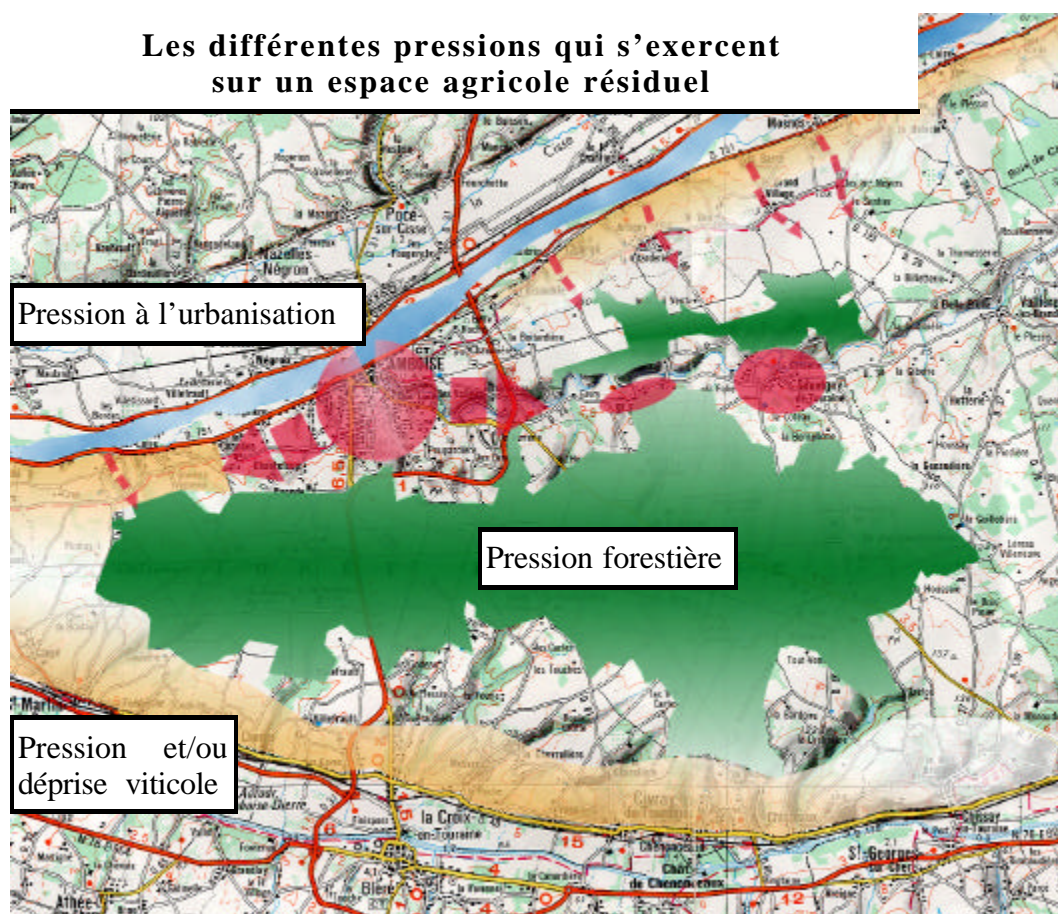
3 Un espace agricole résiduel

Entre agglomération et forêt, l'espace agricole résiduel est soumis à une triple pression : pression urbaine, pression viticole et pression forestière :

- Une pression urbaine au nord liée au développement des bourgs de la vallée de la Loire coincé entre le fleuve et le coteau abrupt. Et notamment, une pression liée à l'extension de l'agglomération d'Amboise dont les tentacules urbaines s'insinuent dans la vallée de l'Amasse. Cette pression se fait sentir sur des bourgs éloignés comme Souvigny qui se développent, offrant un cadre calme et agréable à proximité d'un bassin d'emploi important.
- Une pression forestière au sud, matérialisée par de jeunes plantations en résineux, en relation avec une déprise agricole
- Une pression viticole depuis les coteaux de la Loire au nord et du Cher au sud

*Illustration sur le schéma ci-dessous
(Support carte IGN 1/25000°)*

Les différentes pressions qui s'exercent sur un espace agricole résiduel



Impact des tendances d'évolution

La construction résidentielle génère des phénomènes de rurbanisation avec notamment du mitage le long des principales voies de desserte ou des bulles de lotissements résidentiels en satellite éloigné du centre bourg (exemple de Souvigny) : un fonctionnement à l'évidence totalement détaché du cœur de village.

Ces pressions s'exercent sur un espace agricole ponctué de quelques fermes de taille moyenne qui posent la question du dynamisme agricole et du devenir de ces terres aujourd'hui exploitées (céréaliculture et élevage).

On a pu noter visuellement les signes d'une déprise agricole (présence de friches) et viticole (présence de maisons de vignes au cœur des parcelles céréalières).

Si ces phénomènes de déprise s'accroissent, le paysage tendra vers une densification urbaine très forte (envahissement comme sur le secteur au sud-ouest d'Amboise où les fermes et hameaux sont englobés) et/ou un accroissement des surfaces forestières. Quoiqu'il en soit, le paysage tendra vers une fermeture et un encombrement de l'espace. L'avenir est peut-être à lui donner « du sens », c'est-à-dire retrouver une organisation lisible et compréhensible par tous, trouver un cadre de vie compatible et respectueux de l'environnement exceptionnel de ce plateau.

4 Les atouts touristiques du plateau d'Amboise

Amboise est une ville réputée pour son patrimoine architectural et historique, notamment au niveau de la vallée de la Loire. Cependant, le plateau offre lui aussi quelques atouts touristiques importants :

- **La Pagode de Chanteloup** au cœur de la forêt royale
- **La forêt** en elle même
- **Le parc des mini-châteaux**, accolé à la lisière boisée, présentant un impact visuel très fort et surprenant, sans réel souci d'intégration paysagère au site
- **L'aquarium de Touraine**



Impact des tendances d'évolution

Tendance actuelle à l'exploitation du tourisme de masse avec ses points-phares, attirant une clientèle de groupe ou familiale. Cette tendance engendre une consommation d'espaces (services, stationnement), mais nécessite aussi une mise en réseau, les touristes voyageant de relais en relais.

Tendance au phénomène d'industrialisation touristique